

# *Inriktningsunderlag till Skellefteå 2030.*

*Oktober 2014*



# Innehållsförteckning

<i>Introduktion</i>	3
<i>Förslag till mål och insatsområden</i>	6
<b>Framsynt</b>	10
Ekonomi byggd på kunskap och innovation	10
Berikande utbyten och samarbeten	11
Medskapande samhällsutveckling	11
<b>Växande</b>	14
Expansivt näringsliv	14
Inkluderande samhälle	15
Överbrygga geografiska avstånd	16
Världens bästa hälsa	17
Miljömedvetet samhälle	18
<b>Attraktiv</b>	20
Attraktiva och varierande levnadsmiljöer	20
Rikt utbud av aktiviteter och upplevelser	21
En skola i toppklass	22
<b>Bilagor</b>	
Bilaga 1, Koppling till kommentarer från framtidsworkshops våren 2014	
Bilaga 2, Koppling till regionala, nationella och europeiska utvecklingsstrategier	

# Introduktion

## En strategi - Varför? För vem? Hur?

Skellefteå kommun har en vision och ett mål: *Skellefteå - en framsynt och jämställd tillväxtkommun, attraktiv att bo och verka i, med målet att ha 80 000 invånare år 2030.*

Men vi kan förstås inte vänta till dess. För att nå vårt mål måste vi börja jobba redan idag. Vi måste bland annat ta fram en strategi och för att den ska lyckas måste vi utgå från vilken typ av människor som vi tror kommer att attraheras av morgondagens Skellefteå - vilka jobb vill de ha, vilka intressen de har och hur de vill leva och bo.

Skellefteå, liksom många andra kommuner, står inför stora utmaningar. I grunden handlar det om vår befolkningssammansättning. Sedan 90-talet har Skellefteås befolkning minskat, samtidigt som åldern på de som bor här blivit högre. Vi är friskare och lever längre samtidigt som vi har haft ett negativt flyttnetto i åldrarna 20-30 år. Det betyder att vi blir allt färre i arbetsför ålder, och allt fler äldre. Det betyder också att våra företag får brist på arbetskraft, och att vi får svårt att upprätthålla en god välfärd och samhällsservice när befolkningen som ska stå för våra skatteintäkter minskar.

Eftersom vi har en minskande befolkning i barnafödande åldrar så kommer det inte att födas så många barn som är önskvärt för att hålla antalet invånare på en stabil nivå över tid. För att Skellefteå ska växa krävs därför att människor som bor i Skellefteå trivs, och att ännu fler flyttar hit. En viktig del blir därför att göra Skellefteå mer attraktivt för människor mellan 20-40.

För att attrahera dagens och morgondagens arbetskraft och medmänniskor krävs, inte minst, en bra miljö för unga, unga vuxna, småbarnsföräldrar, kvinnor och utrikesfödda. En god samhällsservice med skola, utbildning, omsorg, vård och infrastruktur är givna faktorer som måste uppfyllas för att en plats ska upplevas som attraktiv idag. Men utöver detta är det andra viktiga saker som påverkar var människor bosätter sig: jobb, intressen och livsmiljö.

För att vända trenden behöver vi tillsammans hitta sätt att göra Skellefteå än mer fantastiskt. Tillsammans kan vi få Skellefteåbor att vilja stanna kvar, komma tillbaka och attrahera nya Skellefteåbor från när och fjärran.

Vi invånare utgör platsen och dess unika förutsättningar. Därför är det viktigt att vi hittar en bra plattform för framtidsarbetet där dagens och morgondagens Skelleftebor samverkar. Vi måste samla kraften hos alla för att tillsammans lyfta Skellefteå mot framtiden. Vi måste lägga in en högre växel.

### Vilka är "vi"?

Med "vi" menas att detta gör vi alla tillsammans. Vi samlar kraften hos invånare, företagare, kommunen, landstinget, föreningar och andra intressenter för att tillsammans lyfta Skellefteå.

# Process för att ta fram strategin Skellefteå 2030



## ETAPP 1

### KUNSKAPSUTBYTE - VÅR 2014

I den första etappen vill vi påbörja ett samtal kring framtidsfrågor och skapa ett team av drivna och intresserade Skelleftebor som vill delta, påverka och fungera som stöd i det fortsatta utvecklingsarbetet. Vid ett antal öppna och uppsökande möten diskuterar vi de fyra fokusområdena och hur vi ska prioritera för framtiden. En förhoppning är att vi tillsammans kan utveckla fokusområdena och fastställa en enhetlig syn på var Skellefteå befinner sig idag och vad som krävs för att nå de uppsatta målen



## ETAPP 2

### STRATEGI/DIALOG - HÖST 2014

I den andra delen av arbetsprocessen vill vi öppna för ytterligare dialog och samverkan. Här kommer analyser, idéer och kunskap att brytas ner till en strategi som ska leda oss in i det operativa framtidsarbetet. Denna strategi kommer att förankras och diskuteras, och en plan kring vem som ansvarar för vilka delar i kommande arbete påbörjas.



## ETAPP 3

### BESLUT OCH GENOMFÖRANDE - 2015 OCH FRAMÅT

I den tredje etappen är det dags att gå från ord till handling. Här kommer vi tillsammans att säkerställa att våra mål uppfylls och att den väg vi har valt i strategin följs. Naturligtvis kommer arbetet över tid att behöva utvärderas och kanske förändras. Det är därför vi måste se arbetet som en process där vi delar synen på problem och möjligheter och är öppna för olika infallsvinklar.

## *Hur ser arbetet ut framöver?*

Vi har insett att vi måste ha en strategi för att kunna uppnå visionen. Men för att strategin ska kunna sättas i verket behövs också en plan för genomförandet av den. Men vi är inte riktigt där än. För att genomföra olika saker måste vi först lyfta fram de viktiga frågor som ska prioriteras för att nå vårt mål.

I höst presenteras ett inriktningsförslag för strategin. Det är ett omfattande förslag som baseras på tidigare dialog, analyser och erfarenheter från andra platser. Under hösten kommer detta material att finnas tillgängligt för alla på 2030-webben och i kommunens kundtjänst.

Under våren 2015 ska ett strategiförslag utformas. Vår förhoppning är att vi får en tydlig bild av vilka mål vi vill uppnå tillsammans. En strategi för alla att arbeta vidare med.

Parallellt med att strategin tar form vill vi också börja tala om vilka som gör vad när strategin är klar och beslutad. Vilka kan ta bollen vidare och se till att målen i strategin uppnås? Vilka kan i sin tur skapa verktyg för genomförandet av strategin? Vilka grupper som tar facklan vidare när strategin är färdig helt enkelt – föreningar, näringsliv, kommun, invånare osv. I det här arbetet ska vi självklart beakta de tankar om genomförandet som kom upp redan under de framtidsworkshops som hölls våren 2014.

För att alla ska få veta hur vi lyckas uppfylla strategin så behöver vi också mäta hur Skellefteå utvecklas i relation till visionen och mål. Arbetet med det dras också igång 2015, när strategiförslaget börjar ta sin riktiga form.

Vår förhoppning är att strategin ska vara ett levande dokument som ska kunna utvecklas under resans gång. Förutsättningarna, lokalt och globalt, kommer säkerligen att förändras fram till 2030 och det är viktigt att vi är flexibla så vi kan sätta fokus på rätt saker. Strategin ska aktualitetsprövas och uppdateras med jämna mellanrum. Ett system för det tas fram 2015.

Om du vill ta del av kommentarerna från vårens framtidsworkshops kring genomförande och uppföljning av 2030-arbetet kan du läsa mer i bilaga 1.

# *Förslag till mål och insatsområden*

## *Koppling mellan vision och föreslagna mål och insatsområden*

Till grund för förslagen på mål och insatsområden ligger Skellefteå kommuns vision om att vara en framsynt och jämställd tillväxtkommun, attraktiv att bo och verka i, med målet 80 000 invånare år 2030.

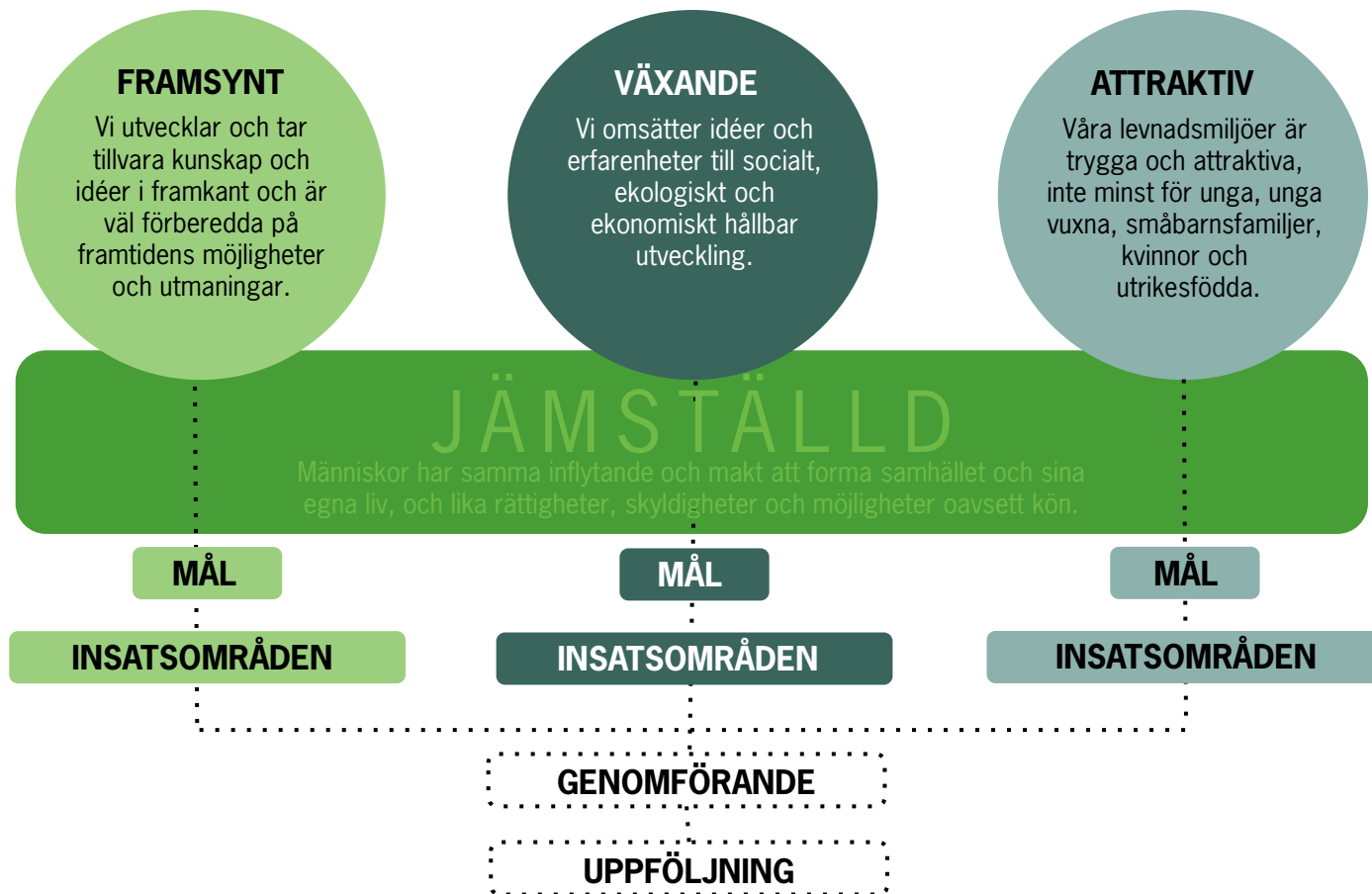
Visionen har brutits ned i fyra delar: Framsynt, växande, attraktiv och jämställd. För att lyckas nå den sista behöver de tre andra delarna genomsyras av ett jämställdhetsperspektiv. Tillsammans bidrar de till att vi skapar en plats där människor trivs och vill bo, och att befolkningen ökar. Samtidigt stärker en ökad befolkning med större andel unga vuxna förutsättningarna för Skellefteå att bli en mera attraktiv plats.

För att förtydliga vad Skellefteå behöver för att nå visionen har mål kopplats till Framsynt, Växande och Attraktiv. För att förtydliga vad som behöver utvecklas för att nå målen har ett antal insatsområden definierats. Bilden på nästa sida illustrerar hur detta hänger ihop.

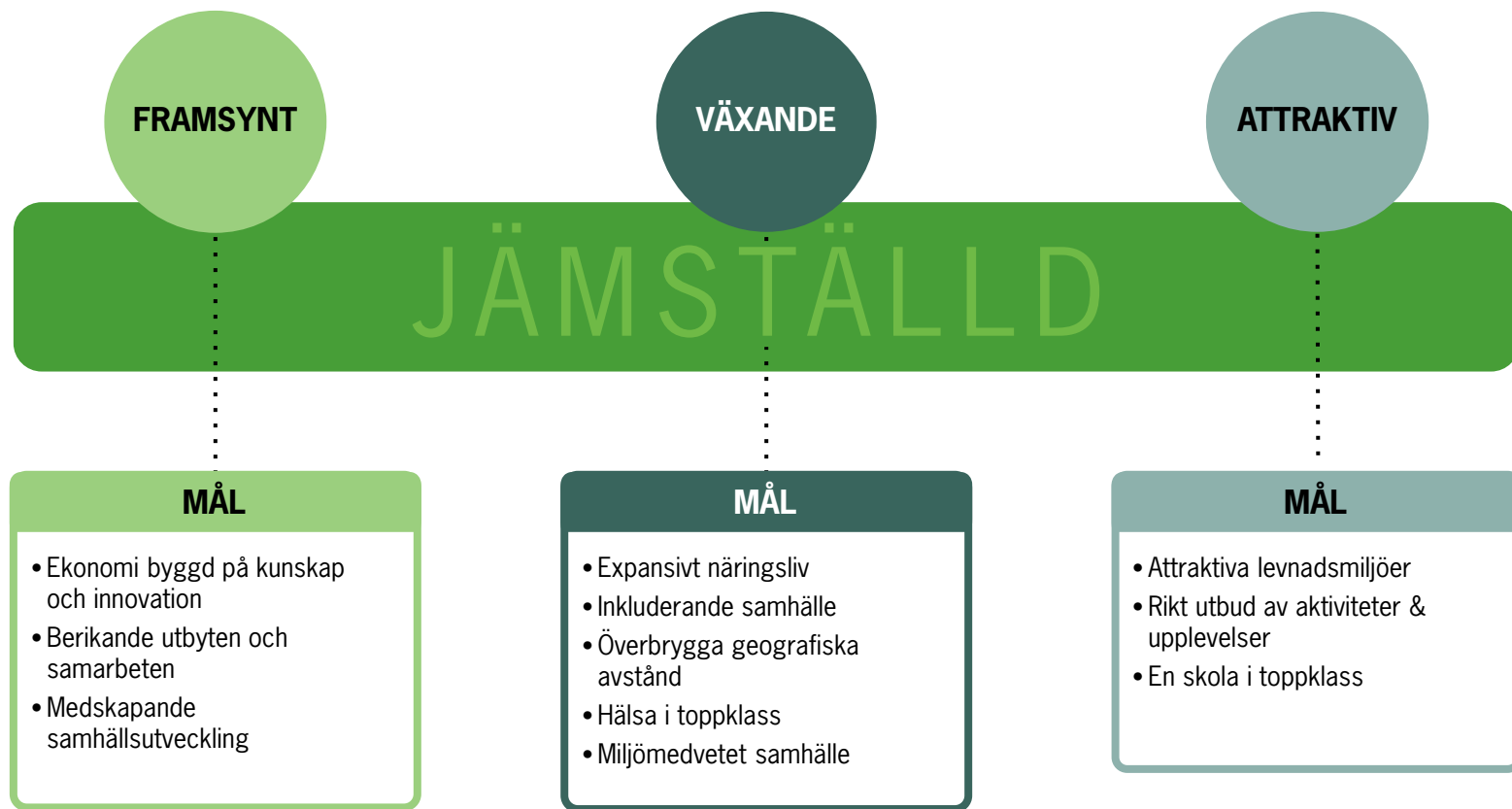
I ett nästa steg, under våren 2015 startar arbetet med att utveckla ett förslag till strategi, samt plan för genomförande och uppföljning.

## Koppling mellan vision, mål och insatsområden

*Skellefteå - en framsynt och jämställd tillväxtkommun, attraktiv att bo och verka i, med målet 80 000 invånare år 2030.*



## Koppling mellan visionens delar och föreslagna mål





## Föreslagna mål för att göra Skellefteå Framsynt

**FRAMSYNT**

JÄMSTÄLLD

**MÅL**

- Ekonomi byggd på kunskap och innovation
- Berikande utbyten och samarbeten
- Medskapande samhällsutveckling

## Framsynt

### *Förslag på mål: Ekonomi byggd på kunskap och innovation*

För att konkurrera med andra verksamheter och platser behöver företag och offentliga verksamheter i Skellefteå tillgång till spetskunskap och omvärldsbevakning inom sina områden. Det är också viktigt att kunna omsätta detta till innovationer och utveckling för att näringslivet ska fortsätta utvecklas väl och sysselsättningen ska öka.

Skellefteå behöver fortsätta stärka forskning, innovationsstödsystem och kompetensförsörjning för att stötta företag och offentliga verksamheter. Inte minst med fokus på områdena vidareförädla produkter och tjänster för att stärka konkurrenskraften. Fokus behövs även på miljö och hållbarhet, unga vuxna, jämställdhet och integration.

### **INSATSOMRÅDEN**

- Kopplar även till målen Expansivt näringsliv och ett Inkluderande samhälle.

#### **Stötta innovationer**

Stödja och stärka innovationsstödsystemet för befintliga företag och innovatörer och kunskapen om nya näringar och nya branscher. Det bidrar till att förbättra konkurrenskraften inom privata och offentliga verksamheter i Skellefteå, och att nya utvecklas. Särskilda insatser för ungdomars, unga vuxnas och kvinnors tillgång till innovationsstödsystemet behövs.

#### **Forskning och utveckling**

Arbeta för mer forskning i Skellefteå och mötesplatser med kunskapande miljöer, mer samarbeten mellan akademi, näringsliv och offentlig sektor och fler centrumbildningar inom olika kunskaps- och forskningsområden. Vi behöver utveckla ny kunskap, ta vara på erfarenheter utifrån och sprida denna kunskap till andra aktörer i regionen. Detta görs också för ökad konkurrenskraft och för att omsätta forskning till samhällsnytta.

#### **Högre utbildning och vuxenutbildning**

Strategiskt och proaktivt verka för att säkerställa den framtida kompetensförsörjningen. Vi behöver nya utbildningsmöjligheter för att locka fler unga människor samt en flexibel vuxenutbildning som matchar behoven på arbetsmarknaden och gör det möjligt för människor med begränsad skolbakgrund att utbilda sig och komma in på arbetsmarknaden.

#### **Kompetensförsörjning**

Stärka samverkan mellan arbetsgivare, utbildningsanordnare och andra aktörer för bättre matchning på arbetsmarknaden, utveckla samarbeten mellan olika parter för gemensamma rekryteringsinsatser och utveckla informationskanalerna om arbetsmarknaden. Vi behöver sprida kunskaper om framtida bristyrken och möjligheter att pröva på dessa och underlätta den första kontakten med arbetsmarknaden genom traineeprogram, lärlingsutbildning och/eller jobb som inte kräver lång utbildning eller erfarenhet. Vi måste bli bättre på att ta till vara på den kompetens som redan finns inom kommunen genom invandring, samt arbeta med rekrytering av nödvändig arbetskraft bland utrikesfödda oavsett vistelseort.

#### **Kunskapsgenererande möten för fler affärer och kunskapsutbyten**

Skapa förutsättningar för fler möten, konferenser och kongresser inom och mellan branscher, offentliga verksamheter och andra aktörer, lokalt, regionalt, nationellt och internationellt. Det behövs för att kunna ta hem kunskap utifrån, utveckla ny kunskap samt öka kännedomen om Skellefteå för att stimulera till nya investeringar, etableringar och affärer. Möten genererar större omsättning i lokala företag.

## *Förslag på mål: Berikande utbyten och samarbeten*

Världen blir allt mer globaliserad och vi befinner oss i en hårdnande konkurrens. För att samla ny kunskap, sätta in Skellefteå i ett större sammanhang och utveckla vår region är det nödvändigt med mer utbyten och fler samarbeten med omvärlden.

Det är viktigt att förstärka samarbetet inom Skellefte-regionen, samt regionerna norr och söder om Skellefteå, och mot nationella och internationella partners och aktörer. Vi behöver samverka regionalt, nationellt och internationellt. Det är också viktigt för att vi ska kunna se och bemöta trender, påverka vår omvärld, öka vår effektivisering, stärka vår konkurrenskraft och export, förstärka investeringsfrämjandet och vidga arbetsmarknadsregionen.

### **INSATSOMRÅDEN**

#### **Ta in samt kommunicera ut kunskap, idéer och erfarenheter**

Synliggöra, positionera och dela kunskaper och erfarenheter med andra. Öka vår kunskap, öka vår förmåga att strategiskt analysera omvärldstrender, inspireras av nya lösningar och nya idéer utifrån. Ta tillvara på kunskaper, erfarenheter och nätverk hos människor från andra delar av världen. Det leder till nya idéer, nya innovationer, produkter och tjänster samt kostnadseffektiva lösningar. Vi behöver påverka vår omvärld, våra trender och bilden av Skellefteå och Skellefteåregionen och stärka bilden av ett framsynt Skellefteå.

#### **Ökad samverkan och utökat samarbete i vår funktionella region**

Initiera samverkan och samarbeten som stärker Skellefteå och vår funktionella region. Detta görs för att förstora arbetsmarknaden, skapa bättre förutsättningar för tillväxt och stärka vår region. Vi behöver vidga den mentala kartan över regionen och utveckla samverkan som synliggör och positionerar Skellefteå och regionen lokalt, nationellt och internationellt.

#### **Öka internationaliseringsgraden**

Utveckla förmågan och beredskapen att arbeta mer internationellt, och på internationella marknader, och uppfattas som mer internationella av omvärlden, exempelvis genom att lokala och regionala aktörer samarbetar med globala och internationella partners. Detta behövs för att stärka konkurrenskraften och nå nya marknader.

## *Förslag på mål: Medskapande samhällsutveckling*

Möjligheten att påverka och känslan av delaktighet i samhället har generellt en positiv inverkan på människors hälsa. I dagens samhälle är samhällsengagemanget stort, samtidigt förändras vilken typ av frågor som väcker engagemang och vilka metoder som används för att fånga upp engagemanget. Därför behöver vi nya kanaler och verktyg för delaktighet och inflytande.

Vi behöver utveckla invånares och föreningars förutsättningar att aktivt stärka lokalsamhället, demokratiska skaparprocesser och nytänkandet kring engagemang i samhällsutveckling. Det är också viktigt att ytterligare stärka klimatet av idéskapande och utveckla Skellefteå som en testbädd för nya samhällsutvecklingsidéer och metoder. Det är viktigt att alla i samhället ges möjligheten och plats att delta oavsett kön, ålder, etnicitet, religiös tillhörighet, funktionsnedsättning, sexuell läggning, könsöverskridande identitet eller uttryck samt socioekonomisk bakgrund.

Se även Skellefteås folkhälsopolitiska program samt Barn och ungdomspolitiska program.

## INSATSOMRÅDEN

- Se även målet En skola i toppklass

### Utveckla och stärk den ideellt drivna samhällsutvecklingen

Stärka och utveckla samhället i form av exempelvis föreningsliv, intressegrupper och frivilliga sammanslutningar i olika former. Utveckla och stärk ledare och samarbetet mellan aktörer. Skellefteå har traditionellt sett ett starkt föreningsliv och engagemang, det är viktigt att uppmärksamma och stötta dess fortsatta utveckling. Föreningslivet och andra sammanslutningar ger människor möjlighet att lära sig mer om utvecklingsarbete generellt, hitta kanaler för att göra sina röster hörda och verktyg till att öka utbudet av aktiviteter och upplevelser och annan typ av samhällsutveckling.

### Utvecklad invånardialog i politiskt beslutad samhällsutveckling

Initiera dialoger i både strategiska och konkreta frågor och hitta nya kommunikationssätt och kanaler. Det är viktigt att alla invånare får sina röster hörda i frågor och beslut som berör dem och att inom ramen för den representativa demokratin hitta sätt att ta tillvara på invånarnas åsikter. Det är också viktigt med informationsspridning och kunskap om hur det demokratiska systemet är uppbyggt och att visa vilka påverkanskanaler som finns.

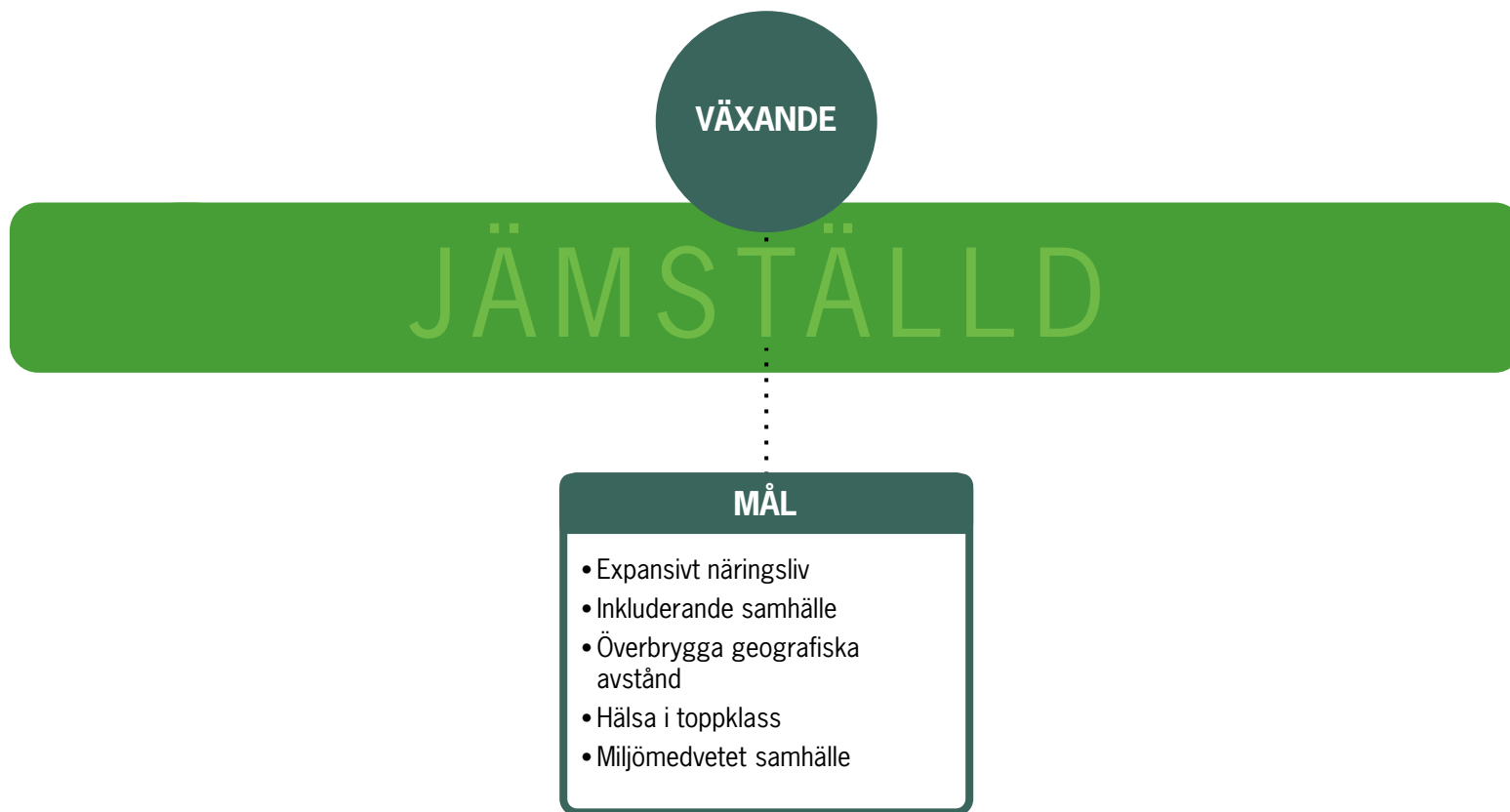
### Medskapande

Uppmuntra till ett klimat där alla känner sig delaktiga i samhällsutvecklingen. För att Skellefteå ska utvecklas på bästa sätt krävs insatser och engagemang från både privata, ideella och offentliga aktörer i samhället. Det är också viktigt att vi arbetar för en representativ fördelning av människor i ledande positioner.

### Utvecklat jämställdhetsarbete

Utreda vilka behov som finns och vilka mål och insatser som behövs för att Skellefteå och Skellefteås arbetsmarknad ska bli jämställd. Idag saknas en heltäckande bild av vad Skellefteå behöver utveckla för att bli en jämställd plats. Vi behöver sprida kunskap om dessa behov, så att fler aktörer kan arbeta aktivt för att möta dem.

## Föreslagna mål för att göra Skellefteå Växande



## Växande

### Förslag på mål: Expansivt näringsliv

En viktig del i att locka människor att flytta till Skellefteå och att bo kvar här, är tillgången till relevanta jobb. Skellefteå behöver en bredare arbetsmarknad genom fler konkurrenskraftiga företag och offentliga arbetsplatser som bibehåller och skapar fler jobb. Skellefteå ska präglas av ett expansivt, kreativt och branschledande näringsliv. Arbetsmarknaden ska ge möjligheter för alla individer att utvecklas och göra karriär oavsett utbildningsbakgrund, ålder, kön, etnicitet och funktionshinder. Vi måste arbeta för att minska könssegregeringen på arbetsmarknaden lokalt och öka andelen kvinnor i ledande positioner och samtidigt öppna arbetsmarknaden ytterligare inte minst för unga vuxna och utrikesfödda.

### INSATSOMRÅDEN

#### Generationsskifte på arbetsmarknaden och ägarskifte av företag

En relativt stor andel av arbetskraften kommer att gå i pension under de kommande tio åren. För att arbetsgivare och arbetsplatser ska kunna fortsätta utvecklas krävs att de hittar rätt kompetens eller utbildar personal, både nya och befintliga anställda, så att dessa kan ersätta de arbetstagare som försvinner eller ta över företag som annars riskerar att avvecklas. Vi behöver tillgång till människor med rätt kompetens, som kan möta det behov som pensionsavgångar för med sig på arbetsmarknaden. Särskilda satsningar bör göras för att stimulera unga att våga och vilja driva företag samt att utveckla nya finansieringslösningar.

#### Investerings- och exportfrämjande insatser och fler etableringar

Strategiskt och proaktivt arbete för att attrahera fler etableringar av privata och offentliga verksamheter till Skellefteå, inte minst inom akademiska yrken. Internationalisering av näringslivet genom starka exportföretag och strategiska samarbeten på lokal, regional, nationell och internationell nivå. Stärka förmåga att ta emot och svara på etableringsförfrågningar. Stödja olika exportfrämjande insatser. En mer internationell arbetsmarknad stärker Skellefteås konkurrenskraft och ger tillgång till ny kunskap som är nödvändig i en global värld.

#### Stödsystem för företags utvecklingsfaser

– se även mål Ekonomi byggd på kunskap och innovation

Utveckla effektiva stödsystem (rådgivning, finansiering och mötesplatser) för de olika faserna i företagandet i nära samarbete med näringslivsorganisationer, näringslivsfrämjare och företag detta för att underlätta för nystart och utveckling av företag och företagande och därmed skapa fler arbetstillfällen. Bransch- eller målgruppspecifika behov bör undersökas för att identifiera nya potentiellt starka branschområden. Detta görs för att underlätta för nystart och utveckling av företag och företagande och göra det enklare för underrepresenterade grupper att driva företag.

#### Aktiv branschutveckling

För att stärka konkurrenskraften i näringslivet och därmed skapa fler arbetstillfällen behöver vi stötta branschens utveckling genom bland annat strategisk utveckling genom att förstärka redan starka branscher och stimulera tillkomsten av nya. Aktiv marknadsföring av våra styrkor och vår specialiseringsgrad. Skapa mötesplatser för ökat samarbete mellan näringslivet och FoU samt samarbeten inom och mellan olika branscher.

### Ett attraktivt näringslivsklimat

Initiera nära, långsiktiga och konkreta samarbeten mellan företrädare för offentliga och privata aktörer i det lokala näringslivet. Den offentliga servicen riktad mot näringslivet ska kännetecknas av professionalitet, framsynthet och engagemang. Tjänstemän, politiker och medborgare ska vara goda ambassadörer och naturliga samarbetspartners för företag och andra arbetsplatser. Ett attraktivt näringslivsklimat är en förutsättning för nystart, etableringar och expansion av befintliga företag.

### *Förslag på mål: Inkluderande samhälle*

I Skellefteå pågår ett generationsskifte på arbetsmarknaden och därför behövs kompetensförsörjning inom många områden. Den viktigaste komponenten för befolkningens utveckling är flyttningarna.

För Skellefteås del är utomeuropeisk inflyttning den enda befolkningsförflyttning som motsvarar kommunens framtida behov av invånare och arbetskraft. För att inflyttningen ska bli bestående och hållbar krävs att nya invånares kompetens, kreativitet och arbetskraft tas tillvara på bästa sätt. Ett inkluderande samhälle handlar om möjlighet till arbete, bostad och fritidsmöjligheter såväl som att de människor som kommer hit känner sig välkomna och behöva.

För mer information om insatsområdena se Skellefteås integrationsstrategi.

## INSATSOMRÅDEN

### Ledarskap

Ett tydligt ledarskap som konsekvent förmår att förmedla fakta kring invandring är viktigt för att påverka attityder och få medborgarnas förståelse och engagemang kring invandring.

### Lokalsamhällets engagemang

Integration skapas då människor av olika ursprung, men likvärdiga livschanser möts, beblandas och berikar varandras erfarenheter. För att möjliggöra detta är det viktigt att ge stort utrymme för lokalsamhällets och den ideella sektors engagemang i form av fritid, kultur, mötesplatser med mera.

### Bostäder

- Se även målet Attraktiva levnadsmiljöer

Brist på hyreslägenheter är en stor anledning till att människor som är till exempel nyanlända inte kan stanna kvar i kommunen.

### Kollektivtrafik

- Se även målet Överbrygga geografiska avstånd

Bättre resemöjligheter med kollektivtrafik till och från mindre tätorter till Skellefteå centralort, där många utrikesfödda bor.

### Tillvarata arbetskraften

- Se även målen Ekonomi byggd på kunskap och innovation, och Expansivt näringsliv

Skellefteå kommun bör utveckla tillvägagångssätt för att både ta till vara den kompetens som redan finns inom kommunen genom invandring.

### Vuxenutbildning

- Se även målet Ekonomi byggd på kunskap och innovation

Vuxenutbildning som matchar behoven på arbetsmarknaden och möjliggör för invandrade människor med begränsad skolbakgrund att utbilda sig för att senare komma in på arbetsmarknaden.

## Växande

### Förskola och skola

- se målet En skola i toppklass

Barn som kommer hit från andra länder och kulturer måste få likvärdiga chanser till en bra skolgång och start för livet i Sverige.

### *Förslag på mål: Överbrygga geografiska avstånd*

Fler invånare och besökare, nya vanor och ett växande näringsliv innebär ett ökat behov av resor, transporter och kommunikation över internet. Skellefteå kommun har två geografiska utmaningar; dels är det långt till större befolkningscentra utanför kommunen, dels är kommunen stor till ytan med många glesbefolkade regioner.

För att så många som möjligt ska känna sig lockade att bo och verka i kommunen måste effekterna av avstånden på olika sätt minimeras. Kommunikationernas utformning påverkar hur olika fysiska miljöer fungerar och upplevs. Det finns även ett genusperspektiv som vi bör ta hänsyn till, män och kvinnor färdas till viss del på olika sätt och för jämställdhetens skull måste andra aspekter än biltrafiken lyftas. Detsamma gäller integration, många asylsökande och nyanlända är beroende av kollektivtrafiken för att ha tillgång till de samhällsfunktioner som behövs. Insatsområdena kan dessutom gemensamt verka för ett mer klimatsmart Skellefteå.

För mer information om insatsområdena se Skellefteå kommuns Trafikstrategi och bredbandsstrategi.

## INSATSOMRÅDEN

### Tågtrafik

Persontrafik på tåg är nyckeln till att motverka avstånd ur ett regionalt perspektiv. Med till exempel en Norrbottenhalveras i praktiken avstånden, vilket öppnar upp stora möjligheter för att bo i en stad och både finna arbete och nyttja utbudet i en annan. Utökad godstransport på järnväg ökar näringslivets möjligheter till export och import även till och från Finland och Ryssland via bottniska korridoren.

### Gång- och cykeltrafik

Att utveckla gång- och cykeltrafiken handlar om att säkert och enkelt kunna förflytta sig inom, och i vissa fall mellan, tätorter och platser. Detta har betydelse för olika platsers attraktivitet, folkhälsan, luftmiljön och stadsmiljön.

### Kollektivtrafik

En förbättrad kollektivtrafik är viktig, inte minst för naturmiljön, stadsmiljön och de invånare som av olika anledningar inte vill eller kan köra bil till vardags. Kollektivtrafik i form av buss ska vara ett alternativ för både korta och långa resor. Detta gäller både inom kommunen och i de nord-sydliga och öst-västliga stråken. Kollektivtrafik behövs till både skola, arbetsplatser, evenemang och besöksmål.

### Biltrafikens infrastruktur

Bilen kommer under fortsatt lång tid att vara det huvudsakliga transportmedlet för privata resor mellan till exempel kommunens olika tätorter. När bilen är det enda alternativet ska det vara lätt att köra bil, vilket innebär att vägar och annan infrastruktur måste vara säkra och enkla att använda till sin fulla kapacitet. Detta gäller både runt om i kommunen och i de starka nord-sydliga och öst-västliga stråken. Möjligheterna till godstransporter på väg måste också finnas kvar.

### Bredband

Skellefteå ligger långt fram vad gäller invånarnas och företagens tillgång till bredband och detta är en styrka som även fortsatt bör utvecklas på grund av såväl konkurrensmässiga skäl som för att ge fler invånare samma möjlighet till kommunikation.



### Flygplatsen

Flygplatsen är helt avgörande för att Skellefteå ska utvecklas. Möjligheterna att flyga till Stockholm och andra destinationer sätter kommunen på jämlik fot med platser som rent geografiskt ligger betydligt närmare storstäder och internationella flygplatser. Detta spelar stor roll både för näringslivet, invånarna och besökare. Sekundärt, men ändå viktigt, är att nå fler destinationer via flyg.

### Hamnen

Hamnen bör utvecklas för att effektivt hantera den framtida industrinäringens behov av export och import, genom flexibilitet och att fokusera på hur olika transportslag samverkar.

## *Förslag på mål: Världens bästa hälsa*

Hälsa är en grundförutsättning för tillväxt. Ett samhälle med god hälsa och där jämlikhet och jämställdhet råder är en grundförutsättning för tillväxt och utveckling. En god hälsa och livsmiljö bidrar till utveckling och en ökad befolkning.

Invånarna i Skellefteå kommun har en hälsa i toppklass år 2030. Fokus ligger på det svenska folkhälso-målet: att skapa samhällliga förutsättningar för god hälsa på lika villkor för hela befolkningen.

För mer information se Skellefteås arbete med Världens bästa hälsa år 2020, enligt det Folkhälsopolitiska programmet. Folkhälsorådet prioriterar insatser enligt programmet. Andra grunder är det barn- och ungdomspolitiska programmet, Ett Skellefteå för alla och integrationsstrategin.

## **INSATSOMRÅDEN - Se även målet Medskapande samhällsutveckling**

### Hälsa i arbetslivet och vardagen

Uppmuntra arbetsgivare, medarbetare och fack till att arbeta för bättre hälsa i arbetslivet, rätt hantering av miljöer och produkter och skadestatistik med genusperspektiv. Detta är ett målområde i det Folkhälsopolitiska programmet.

### Hälsofrämjande hälso- och sjukvård

Stöd till en positiv hälsoutveckling hos barn och unga, gott skydd mot smittspridning och bra förutsättningar för en trygg och säker sexualitet hos hela befolkningen. Detta är ett målområde i det Folkhälsopolitiska programmet.

### Personlig hälsa

Det behövs goda förutsättningar för daglig och fysisk aktivitet hela livet. Det ska vara enkelt att ha goda matvanor, konsumtionen av alkohol, tobak och överdrivet spelande ska minska och användning av dopning och narkotika upphöra. Det behövs insatser för att förebygga psykisk ohälsa och det ska vara god hälsa för både kvinnor och män. Detta är ett målområde i det Folkhälsopolitiska programmet.

### Välplanerade samhällen

– se målet Attraktiva levnadsmiljöer

## *Förslag på mål: Miljömedvetet samhälle*

Människor blir allt mer medvetna om hur deras vardag påverkar miljön och hur när-miljön påverkar deras egen hälsa. Skellefteå måste visa sitt ansvar på miljöområdet för att vara attraktiv ur en inflyttningsperspektiv och där människor väljer att stanna, bilda familj och verka. Att bygga hållbara miljömedvetna städer och samhällen med rättvisa och trivsamma levnadsmiljöer är en global utmaning med lokalt ansvar. Skellefteå kan bidra med att bygga en vacker, rättvis och hållbar kommun.

För mer information se Skellefteå kommuns energi- och klimatstrategi, riktlinjer för hållbart byggande, trästrategi, dagvattenstrategi, översiktsplaner och trafikstrategi.

### **INSATSOMRÅDEN**

#### **Hållbar samhällsutveckling**

- Se målet Attraktiva levnadsmiljöer

#### **Morgondagens samhälle**

- se även målet Ekonomi byggd på kunskap och innovation

Samverkan mellan universitet, näringsliv och offentlig sektor är viktigt för att omsätta forskning till samhällsnytta inom miljöområdet. Skellefteås näringsliv är viktigt för att utveckla och nya kommersiella produkter och tjänster inom miljöteknikområdet vilket bidrar till att möta de globala utmaningar inom miljön som vi står inför.

#### **Klimatkommun**

Klimathotet är en av vår tids största utmaningar och är ett världsproblem där alla förväntas ta sitt ansvar. Skellefteå kommun bidrar till vår renare stadsluft och att minska miljö och klimatpåverkan i världen genom att: vi producerar mer energi än vad vi använder, den energi som produceras är miljöanpassad, genomtänkt samhällsplanering, ökad energieffektivitet, brutet fossilberoende samt att inköp av varor och tjänster ska i stor grad vara miljöanpassade.

#### **Miljö och säkerhet**

De pågående klimatförändringarna, och en plats geografiska förutsättningar ställer krav på anpassning av säkerhetslösningar och förberedelse på lokalnivå. Att tidigt förutse hur detta påverkar Skellefteå och anpassa samhället till ändrade förutsättningar är en framgångsfaktor. En kommun som är framsynt, tar ansvar för klimatförändringarna och ser till att samhällets basfunktioner tryggas skapar en trygg plats att bo och verka inom och blir attraktiv att etablera sig i för både företag och invånare.

#### **Klimatsmarta transporter**

- se målet Överbrygga geografiska avstånd

## Föreslagna mål för att göra Skellefteå Attraktiv



## Attraktiv

### *Förslag på mål: Attraktiva och varierande levnadsmiljöer*

Levnadsmiljöer är tillsammans med sysselsättning och befintliga sociala relationer något av det viktigaste när människor överväger olika bostadsorter. Men människor är olika och vill ha tillgång till varierande miljöer i skilda sammanhang och därför är det viktigt för en kommuns attraktivitet att tillhandahålla miljöer av hög kvalitet, men med olika karaktär.

Levnadsmiljöer med tillgång till olika service underlättar dessutom möjligheten att ha en bra balans mellan till exempel arbete och hemmet, vilket är viktigt ur genusperspektiv. Levnadsmiljöer är enkelt uttryckt de platser vi rör oss genom, och består av värden som är så väl naturliga (till exempel geografisk placering, kullar, sjö och hav) som konstruerade (som utformning på byggnader, boende och infrastruktur) och sociala (bland annat hur människor möts och interagerar). Dessa värden går att påverka i olika riktning beroende på hur ett område anses ska vara. Vissa miljöer är tysta och lugna, andra är täta och myllrande. Vissa miljöer passar bättre för bostäder, andra passar bättre för nöjen.

### INSATSOMRÅDEN

#### Fysisk miljö

Den fysiska miljön ska oavsett inriktning vara välvårdad och uppfattas inbjudande, genom till exempel en blandning av stilar, varierad bebyggelse och en tydlig koppling till hav, sjö och älv. Kvaliteten på och utformningen av de fysiska miljöerna är en central del av att utveckla attraktiva levnadsmiljöer. En annan aspekt som påverkar den fysiska miljön är hur kommunikationerna utformas vad gäller exempelvis gång- och cykeltrafik och vägnät. En välplanerad fysisk miljö har även möjlighet att ha mindre påverkan på till exempel luftmiljö och vattenmiljö och att ta tillvara på att kommunen är trygg och säker. I den fysiska miljön måste vi även ta hänsyn till tillgänglighet.

#### Mötesplatser

En miljö där människor verkligen möts, och inte bara passerar varandra, är en miljö där det är lättare att på lång sikt få fäste och trivas. Mötesplatser kan vara så väl en fysisk plats, som en föreningslokal eller ett café, som något socialt – ett sammanhang där människor möts. På olika sätt bör det skapas mötesplatser där olika grupper kan träffas på ett naturligt sätt året runt, så väl inomhus som utomhus. Även gatan är en plats för spontana och oväntade möten. En viktig aspekt är tillgänglighet, både fysisk tillgänglighet och vad gäller till exempel jämställdhet och jämlikhet. Mötesplatserna bör vara till för alla.

#### Staden

Det är viktigt med en växande och händelserik stad, anpassad till vad medborgare och näringsliv efterfrågar. Staden är där människor, utbud, service och näringsliv samlas som tätast, och staden är därför viktig inte bara för de som bor där utan även för de som bor runt om i kommunen och hela kommunens attraktionskraft. Staden och dess mittpunkt, torget, bör fyllas med liv och aktiviteter snarare än lugn och ro, och staden bör bli både tätare bebyggd och utvidgas över en större yta. Staden bör utvecklas med historien, med viktiga målpunkter och symbolfrågor i åtanke. Stadens miljö ska vara så frisk och hälsosam som möjligt och den bör ses ur perspektivet att den är mer än en ren handelsfunktion och erbjuder ett utbud av upplevelser utöver handel.

#### Varierade levnadsmiljöer

Skeleftea innehåller både glesbygd, landsbygd samt mindre och större orter, vilket ger en möjlighet att erbjuda varierande levnadsmiljöer. Vi behöver en sammanhängande och strategisk planering som stöt-

## Attraktiv

tar boende, besökare och verksamma i kommunens olika delar, samt uppmärksammar och utvecklar nya och befintliga relationer mellan orter och kommundelar.

### Varierat och växande bostadsbestånd

Skellefteås befolkning växer och förväntas växa ytterligare, samtidigt som människors önskemål om hur och var de vill bo förändras. Vi behöver nya bostäder i Skellefteå och i andra tätorter i kommunen, motverka bristen på bostadsrätter, villor och hyresrätter och göra det möjligt att bygga i attraktiva lägen på landsbygden. Vi måste ställa om bostadsbeståndet efter en ökande befolkning med nya boendepreferenser och hitta nya former av boenden.

### Nya och utvecklade servicelösningar

En attraktiv levnadsmiljö ställer även krav på vilka tjänster och vilken service som finns tillgänglig, antingen direkt på plats, relativt nära eller via fjärrlösningar. Skellefteå ska vara en föregångare när det gäller att utveckla och skapa nya servicelösningar för hela kommunen, genom ny teknik och nya sätt att arbeta. Det handlar om att så väl privat och kommersiell som offentlig service ska utformas av och för de som använder den och att kvaliteten är tillräckligt hög för att människor ska både kunna och vilja bo på platsen. Samarbete mellan aktörer på regional och nationell nivå, men även i mindre skala med utveckling av social ekonomi och rollerna för föreningslivet och den frivilliga verksamheten, blir därför viktigt.

### Hållbar samhällsutveckling

För att nå målet med ett miljömedvetet samhälle krävs en helhetssyn i planeringen där resurshushållning, god arkitektur och tekniskt nytänkande i form av energieffektiva produkter och tjänster är självklara delar. Skellefteå ska också främja insatser som bidrar att skydda och bevara natur-, kultur- och vattenmiljöer. Utveckling i form av kretsloppslösningar för energi, avfall, vatten och avloppssystem är viktigt. Ett hållbart samhälle med god miljö är även viktigt för att skapa ett hälsosamt samhälle. Se riktlinjer för hållbart byggande, trästrategi, dagvattenstrategi, miljöprogram och översiktsplaner.

## *Förslag på mål: Rikt utbud av aktiviteter och upplevelser*

Ett rikt utbud och god tillgång till aktiviteter och upplevelser ökar platsens attraktionskraft för både Skelleftebor och besökare. Genom fler besökare ökas omsättningen i det lokala näringslivet, vilket leder till fler och växande företag, en utveckling av utbudet som skapar fler arbetstillfällen, bland annat instegsjobb och en ökad attraktionskraft för Skellefteå som plats att bo på. En attraktiv plats stärker även viljan hos företag att investera i Skellefteå, eftersom det underlättar för företagen att hitta eller locka kompetens till platsen.

Skellefteå behöver utveckla fler aktiviteter och upplevelser inom fritid, kultur och nöjen av olika slag, framförallt på fritiden för boende och besökare. Det är också viktigt att säkerställa utbud som utformas och riktar sig till alla grupper i samhället, inte minst unga och unga vuxna, utrikesfödda och kvinnor, och finns tillgängligt för människor runt om i kommunen.

## INSATSOMRÅDEN

### Öka antalet besökare

Stärka befintliga aktörer inom turism och besöksindustrirelaterade branscher och verksamheter. Stärka och bidra till att positionera Skellefteå som besöksdestination lokalt, regionalt, nationellt och internationellt. Stärka och bidra till Skellefteås utveckling som mötes-/kongress-, kunskaps-, handels- och evenemangsstad året runt. Ett ökat antal besökare skapar ökad omsättning hos lokala företag och stimulerar nyinvesteringar som ökar utbudet för besökare och medborgare. En stärkt attraktions- och konkurrenskraft innebär även att fler väljer att bo och investera här.

### Nya aktiviteter och upplevelser

Ett proaktivt arbete för fler etableringar och investeringar inom turism och besöksindustrin, som kan öka utbudet och kvaliteten av viktiga aktiviteter och upplevelser och innebär fler reseanledningar till Skellefteå. Vi behöver fler och utvecklade aktiviteter och upplevelser inom fritid, kultur och nöjen öppna för alla, inte minst vid vatten och inom friluftsliv, både sommar och vinter. Vi behöver också fler boendelalternativ och en ökad servicegrad i utbudet för besökare.

### Sektorsövergripande samverkan och planering

Turism- och besöksindustrin består av många olika typer av aktörer, både privata, ideella och offentliga. Dessa är delvis beroende av varandra och för att bäst ta tillvara på och utveckla de resurser som finns behöver aktörerna i Skellefteå ett sammanhållet gemensamt utvecklingsarbete. Vi behöver stärka organiseringen ytterligare och strategierna för turismutveckling utifrån befintliga verksamheter och kunskaper och utveckla ett systematiskt samarbete mellan olika aktörer lokal, regional, nationell och internationell nivå. Vi behöver hitta samverkan och utveckla nya idéer mellan platsmarknadsföringen och destinationsmarknadsföringen samt gemensamt arbete för infrastruktuursatsningar och kompetensförsörjning.

### Utveckla strategiskt viktiga kultur-, kulturarvs- och fritidsanläggningar

Skellefteå har idag ett stort utbud av anläggningar och stor potential att utveckla natur och kulturturism på land och hav. I takt med att invånarnas och besökares krav på upplevelser ändras och kraven ökar, behöver strategiskt viktiga anläggningar och området utvecklas så att de möter behov och efterfrågan och bidrar till att Skellefteås konkurrens- och attraktionskraft som plats och besöksmål bibehålls och dessutom ökar.

### Utveckla och stärk den ideellt drivna samhällsutvecklingen

– Se målet Medskapande samhällsutveckling

### Utvecklade kommunikationer

– se målet Överbrygga geografiska avstånd.

En förutsättning för att Skellefteå ska kunna öka antalet besökare är att det finns goda kommunikationer där flygplatsens fortsatta utveckling bör prioriteras liksom att fokus sätts på att bygga norrbotniabanan, samt kollektivtrafik till utpekade besöksmål och upplevelser.

## *Förslag på mål: En skola i toppklass*

En väl fungerande skola är en av grundförutsättningarna för att skapa tillväxt och utveckling, och unga som är delaktiga i samhället. Skellefteå kommun behöver ha en skola i toppklass år 2030. Kommunfullmäktige har fastställt målet att Skellefteå ska ha en skola i toppklass år 2020. Det målet är lika viktigt 2030.

I detta avsnitt behandlas förskola, grundskola och gymnasieskola. Högskola och vuxenutbildning återfinns under rubriken Ekonomi baserad på kunskap och ekonomi.

Skolverksamheterna är starkt förankrade i nationella styrdokument med högt satta kunskaps och forstransmål. Det folkhälsopolitiska programmet, det barn- och ungdomspolitiska programmet, Ett Skellefteå för alla och integrationsstrategin utgör alla ledstjärnor för att nå en skola i toppklass.

## INSATSOMRÅDEN

### Ett sammanhållet utbildningssystem från förskola till gymnasieexamen

Skolverksamheterna behöver utveckla ett sammanhållet system med smidiga övergångar mellan skolformerna. En tydlig röd tråd genom hela skolsystemet är en viktig grundförutsättning för tillväxt och utveckling i kommunen.

### **Skolorganisation som skapar attraktiva skolor med förutsättningar för resultat i toppklass**

Skolenheter ska ha en storlek som gör att enskilda elevers behov kan mötas. Skolornas utbildningsmiljö behöver i alla avseenden vara i toppklass. Skolor ska ha en bred samlad kompetens i både ämneskunskaper och metoder. En utbildningsmiljö i toppklass för 2030 innebär också krav på en uppdaterad och modern väl fungerande digital lärmiljö.

### **Profilering av skolor**

Skolor på alla nivåer har möjlighet att bidra till pedagogisk mångfald i kommunen genom att utveckla pedagogiska profileringar.

### **Ett brett utbildningsutbud i gymnasieskolan**

Gymnasieskolornas utbud ska vara brett och allsidigt. Erbjudanden till gymnasieeleverna ska avspegla elev intressen och behoven av kompetensförsörjning. Utbudet har konsekvenser för kommunens utvecklings- och tillväxtpotentialer. Gymnasieutbildningar kan kompletteras inom vuxenutbildningen som ger förutsättningar för livslångt lärande. Se även målet Ekonomi bygd på kunskap och innovation.

### **Demokratin i skolverksamheternas fokus**

Unga ska ha stort inflytande över sin vardag och i framtidsfrågor. Skolan har en central roll i utveckling av ungas inflytande och i demokratiutvecklingen i stort. Skellefteå ska ha en trygg och säker skola i toppklass. Kränkningar och mobbning accepteras inte.

### **Entreprenörskap i skolan**

Skolans nationella uppdrag att utveckla elevernas entreprenörskap innebär arbete med att uppmuntra elevers kreativitet, drivkraft, företagsamhet och skaparkraft lyfts fram.