

KONJUNKTURLÄGE VÄSTERBOTTEN

VÅREN 2013



KONJUNKTURLÄGE VÄSTERBOTTEN publiceras av Region Västerbotten. Här analyseras den regionala konjunkturutvecklingen och de långsiktiga förutsättningarna för framtida tillväxt i Västerbottens län. Genom att visa på skillnader och likheter mellan utvecklingen i Västerbottens kommuner och den i Norrland och Sverige ges en bild av hur regionen förhåller sig till omvärlden.

KONJUNKTURLÄGE VÄSTERBOTTEN publiceras två gånger per år, vår och höst. Kontakt: Anna Norin, utredare, enheten för regional utvecklingsplanering, anna.norin@regionvasterbotten.se, 090-16 57 03, 070-396 57 03



REGION
VÄSTERBOTTEN

Konjunkturutveckling i länet

Prognosen för bruttoregionalprodukten visar på en positiv tillväxt men utvecklingen i länet är något svagare än jämfört med Norrland och Sverige. Bruttoregionalprodukten är förädlingsvärdet av de varor och tjänster som produceras i regionen.

Sedan 2005 har det varit en ekonomisk tillväxt med 11 procent i länet till skillnad från riket som ökat med 14 procent enligt prognoserna.

På arbetsmarknaden ser det positivt ut med ökande sysselsättning, minskande arbetslöshet och en kraftig minskning av antalet varsel jämfört med samma period förra året. Nyanmälda platser har dock minskat något.

Antalet nyregistrerade personbilar ökade med drygt 20 procent i april jämfört med april månad 2012. Nyregistrerade personbilar är en framåtblickande indikator som visar på graden av

tillförsikt inför framtiden. Större kapitalinvesteringar genomförs inte i samma utsträckning när konsumenterna förväntar sig sämre ekonomiska förhållanden.

Befolkningen i Västerbottens län ökade under fjolåret starkare än övriga norrlandslän. Efter första kvartalet har Västerbottens folkmängd ökat ytterligare och är nu högre än den historiskt högsta nivån från 1995.

Resandet till (och från) länet minskade något under första kvartalet och det var även en liten minskning av antalet gästnätter (preliminära data).

Sammanfattningsvis är det en svagt positiv utveckling där ekonomin står och väger utan vara i varken högkonjunktur eller lågkonjunktur.

Konjunkturindikatorer

Västerbotten, Norrbotten, Sverige

		Västerbotten	Norrland	Sverige
BRP*/BNP** (mdkr, 2013 års priser)	2013	88	317	3535
	Årsförändring	0.58%	0.92%	1.21%
	2005=100	111	112	114
Sysselsättning	2013 kvartal 2	111 853	371 774	4 190 463
	Årsförändring	1.01%	0.64%	1.20%
	2005=100	104	104	110
Öppen arbetslöshet	2013 apr	5 089	18 223	201 232
	Årsförändring	-6.9%	-7.5%	1.1%
	2005=100	-	-	-
Nyanmälda platser	2013 apr	1 326	6 003	67 145
	Årsförändring	-15.65%	21.44%	11.66%
	2005=100	-	-	-
Varsel	2013 apr	23	266	5 512
	Årsförändring	-68.49%	-16.09%	49.70%
	2005=100	96	108	113
Nyregistrerade personbilar	2013 nov-apr	507	1 698	26 642
	Årsförändring	21.00%	14.73%	4.93%
	2005=100	-	-	-
Befolkning	2012 12 dec	260 217	877 036	9 555 893
	Årsförändring	0.21%	0.04%	0.77%
	2005=100	101	100	106
Flygpassagerare	2013 kvartal 1	292 582	842 995	6 562 717
	Årsförändring	-5.52%	-5.44%	-2.13%
	2005=100	-	-	-
Gästnätter	2012 aug	236 706	1 190 334	7 420 357
	Årsförändring	-0.26%	3.61%	0.63%
	2005=100	-	-	-

Konjunkturutveckling i Västerbottens kommuner

Konjunkturindikatorer för kommunerna visar på en övervägande positiv utveckling på arbetsmarknaden. Sökande som fått arbete under april ökade i nästan alla kommuner jämfört med samma månad 2012. Även nyanmälda platser har ökat i de flesta av länets kommuner under första kvartalet. Nyanmälda platser kan ses som en indikator på tillförsikt inför framtiden hos arbetsgivarna.

Nyregistrering av personbilar under halvåret november-april har en mer skiftande utveckling där hälften av kommunerna har haft en ökning och andra hälften har haft en minskning.

Norsjö hade den största ökningen av antalet sökande som fått arbete med mer än en dubbling som fick jobb under april jämfört med april förra året. Detta trots att antalet nyanmälda platser minskade under första kvartalet. Det kan vara en indikation på en ökad matchning mellan arbets sökande och tillgängliga platser.

Även Malå och Lycksele har en större ökning av antalet som fick nytt jobb under april jämfört med april 2012 samtidigt med en minskning av antalet nyanmälda platser. Malå och Lycksele har även en ökning av antalet nyregistrerade personbilar.

Nordmaling har positiv utveckling på arbetsmarknaden men en mindre minskning av antalet nyregistrerade personbilar.

I Umeå är utvecklingen på arbetsmarknaden positiv även om antalet nyregistrerade personbilar är oförändrat.

Skellefteå och Robertsfors är de kommuner som har en ökning av alla tre konjunkturindikatorerna.

Vännäs och Dorotea har båda en ökning av antalet sökande som fått arbete men ingen ökning av nyanmälda platser. Vännäs har till och med en liten minskning. Den framåtblickande indikatorn nyregistrerade bilar är positiv.

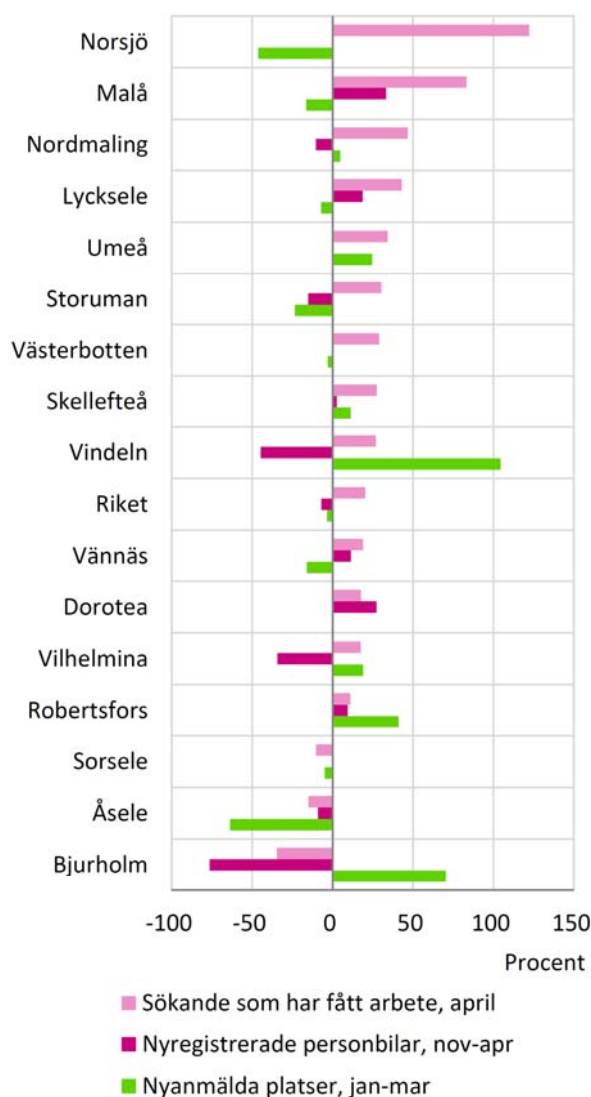
Vilhelmina har en positiv utveckling på arbetsmarknaden men en minskning av antalet nyregistrerade bilar medan Sorsele har en svagt negativ förändring på arbetsmarknaden men är i det närmaste i samma konjunkturläge som föregående år.

Åsele har en negativ utveckling för alla tre konjunkturindikatorer även om minskningarna i sökande som fått arbete och nyregistrerade personbilar är relativt små.

Bjurholm har en skiftande utveckling på arbetsmarknaden med en minskning av sökande som fått arbete samtidigt som antalet nyanmälda platser ökat. Det skulle kunna vara en indikation på arbetskraftsbrist. Nyregistrerade bilar minskade.

Konjunkturindikatorer på kommunnivå

Förändringen 2013 jämfört med samma period föregående år



*egen prognos **Konjunkturinstitutets prognos Deflator: implicitprisindex från Konjunkturinstitutet. Data från SCB, Arbetsförmedlingen, Transportstyrelsen och Trafikanalys. Norrland avser Västernorrlands, Jämtlands, Västerbottens och Norrbottens län.

Den ekonomiska krisen efter 2008

Finanskrisen 2009 är den djupaste krisen i Sverige sedan krisen i början på 1930-talet. Precis som trettioårskrisen vände den negativa utvecklingen snabbt och redan året efter hade många sektorer av ekonomin återhämtat sig. Återhämtningen var till att börja med stark men har sedan avmattats till följd av statskudskris i olika europeiska länder.

Eftersom krisen i huvudsak drabbade industriproduktionen och särskilt exportberoende sektorer som fordonsindustrin fick krisen skilda förlopp i olika delar av Sverige*. I figuren visas hur ekonomiska tillväxt i Västerbottens delregioner på kort sikt rör sig kring respektive långsiktig trend för att visa på effekterna för länets delregioner.

Krisen 2009 var djupast för kommunerna inom Region 8 med en avvikelse från den långsiktiga trenden på nära 10 procent samtidigt som Region 8 även hade den starkaste återhämtningen och redan 2010 låg på tillväxtnivåer över den långsiktiga trenden. Umeåregionen påverkades i minst grad med en avvikelse på cirka 3 procent. Trekom hade en avmattning under 2009 som höll i sig även under 2010.

Den internationella finanskrisen som inleddes 2008 fick följder i Sverige genom att exporten och industriinvesteringarna kraftigt

minskade. Till skillnad från krisen i början av 1990-talet har det för Sveriges del inte handlat om en strukturkris där återhämtningen är beroende av förändringar i näringslivsstruktur utan krisen kan till stora delar förklaras av vikande internationell efterfrågan på de varor och tjänster som produceras i Sverige*.

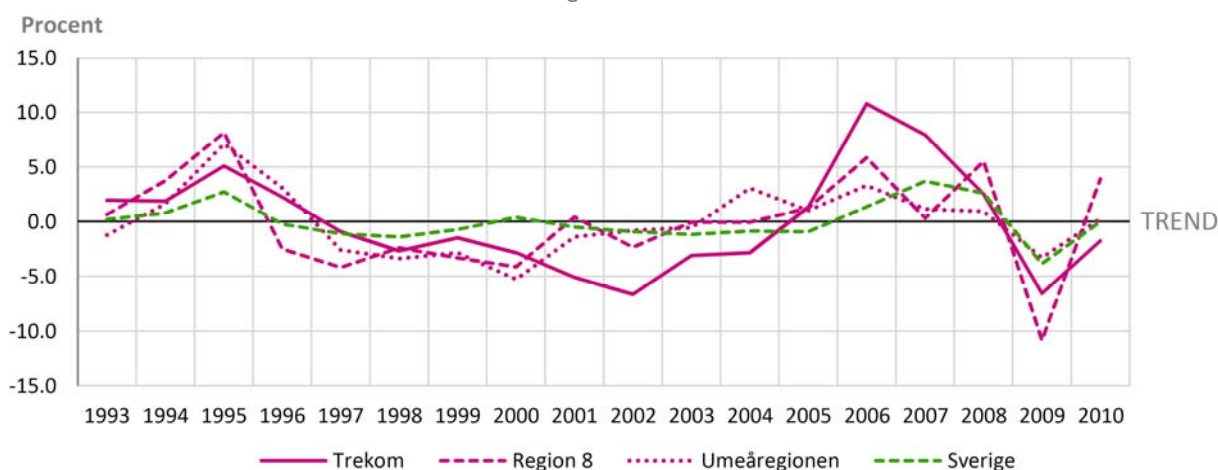
Den negativa utvecklingen 2008 och 2009 drabbade i första hand tillverkningsindustrin medan produktionen i privat tjänstesektor fortsatte att växa. Övergången mot ökad tjänsteproduktionen verkar inte handla om en strukturförändring eftersom det under perioden varit en överflyttning av tjänster från offentlig till privat regi samtidigt som de varuproducerande sektorerna i större utsträckning outsourcar företagstjänster.*

Trekom är den kommungruppering som har haft de starkaste svängningarna kring den långsiktiga trenden medan Umeåregionen fluktuerar minst över tid. Skillnader i branschstruktur mellan de olika delregioner gör att de är olika känsliga för ekonomiska omvärldsförändringar.

Den tidigare 1990-talskrisen hade ett mer utdraget förlopp även om alla delregioner hade en stark återhämtning i mitten av 1990-talet.

BRP-gap, konjunkturförändring från den långsiktiga tillväxttrenden (BRP, bruttoregionalprodukt)

Delregioner 1993-2010



Data från rAps-RIS. **Bruttoregionalprodukten (BRP) är förädlingsvärdet av alla de varor och tjänster som produceras i en region eller kommun. Genom att använda förädlingsvärde som mått på värdet av produktionen undviks dubbelräkning. Utvecklingen av BRP har separerats i långsiktig trend samt kortsiktiga konjunkturvariationer genom att använda ett Hodrick-Prescottfilter.

Trekom: Malå, Norsjö, Skellefteå. Region 8: Dorotea, Lycksele, Malå, Norsjö, Sorsele, Storuman, Vilhelmina, Åsele. Umeåregionen: Bjurholm, Nordmaling, Robertsfors, Umeå, Vindeln, Vännäs.

*Strukturförändringar under finanskrisen-en kartläggning, Tillväxtanalys Working Paper/PM 2013:07

Ekonomisk tillväxt på längre sikt

Flera av länets kommuner har haft en ekonomisk tillväxt där bruttoregionalprodukten (BRP) har dubblerats sedan början av 1990-talet vilket innebär en starkare tillväxt än riket. När de kortsiktiga konjunktursvängningarna är bortrensade syns tydligt positiva tillväxttrender för de flesta av kommunerna trots att vissa kommuner haft vikande befolkningsunderlag under perioden.

Ekonomisk tillväxt innebär att löner och vinster ökar och när dessa stannar i regionen ger det ekonomiskt utrymme för ökat välstånd.

De starkaste tillväxtökningarna sedan 1993 har varit i Malå, Umeå, Vännäs och Lycksele. Malå hade en starkare utveckling än riket fram till krisen 2009 då den långsiktiga tillväxttenden mattades av. Umeå, Vännäs och Lycksele har haft en högre tillväxttakt än riket under den här perioden. Även Skellefteå har nästan fördubblat sitt förädlingsvärde under perioden.

Storuman och Norsjö hade svagare tillväxttrender efter 1990-talskrisen men har efter det haft en högre ekonomisk tillväxt.

Dorotea hade en relativt stark utveckling under 1990-talet men den har stannat av och flackat ut.

Sorsele och Bjurholm har haft den svagaste ekonomiska utvecklingen där tillväxten i reala termer har minskat. Ökande prisnivåer innebär att för att det ska ha varit en real tillväxt under perioden bör ökningen i löpande priser vara större än drygt 135*. På längre sikt är demografiska förändringar betydelsefulla för den ekonomiska tillväxten och Sorsele och Bjurholm har båda haft en minskande befolkning under perioden.

Vilhelmina, Åsele och Robertsfors har haft liten men stadig ökning av BRP under perioden. Ökningen är i samma storleksordning som ökningen av prisnivåerna under perioden vilket betyder att det i reala termer är samma värde på förädlingsvärdet idag som i början av 1990-talet.

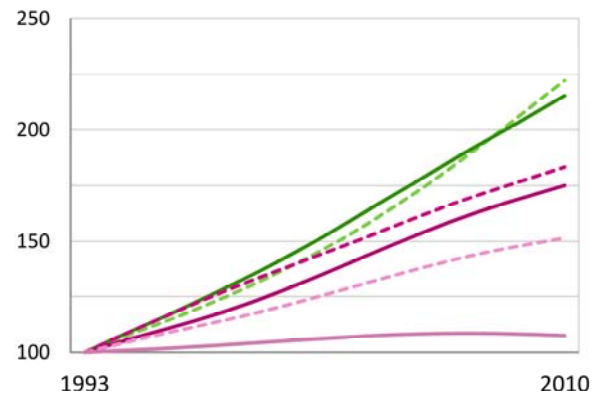
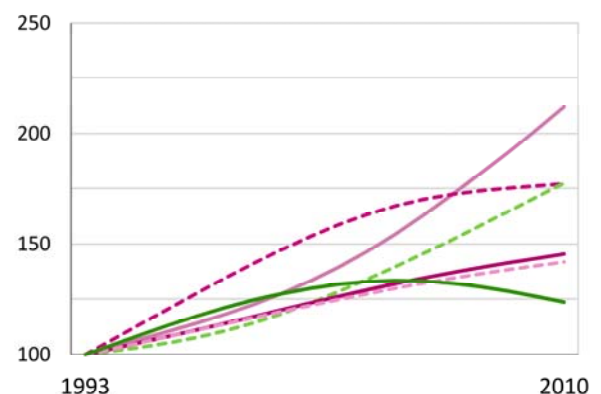
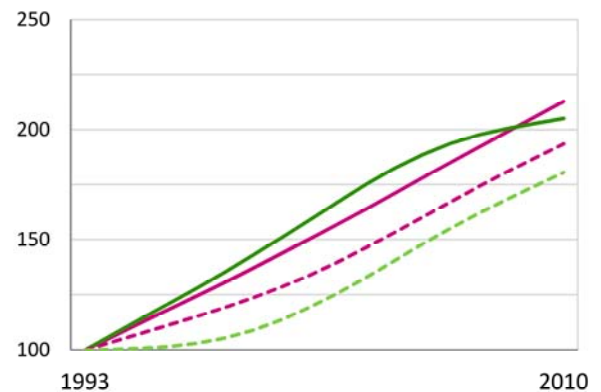
Vindeln och Nordmaling har haft en tillväxt även i reala termer med en ökning på cirka 75 procent i löpande priser.

Bruttoregionalprodukten mäter den ekonomiska utvecklingen och inkluderar inte negativa (eller positiva) effekter på miljö och människor. BRP kan bara ge indikation på regionens välstånd. För att ekonomisk tillväxt ska leda till välstånd behöver den vara socialt och miljömässigt hållbar.

Data från rAps-RIS.

*Implicitprisindex visar på förändringar i priser och visar på en ökning från 100 till 134 mellan år 1993 till år 2010. Implicitprisindex beräknas utifrån förhållandet mellan BNP i löpande priser och BNP mätt i volym.

Långsiktig tillväxttend (BRP, bruttoregionalprodukt)
1993-2010



Positivt födelsenetto i Västerbotten

Befolkningen i Västerbotten ökade under fjolåret till följd av utrikes inflyttning och ett positivt födelsenetto där det är fler barn som föds än personer som dör. Inom länet är det skillnader mellan kommunerna och där många kommuner fortsatt utmanas av minskande befolkningsunderlag.

Tre kommuner, Umeå, Vännäs och Skellefteå, hade en befolkningsstillväxt. För Umeå berodde ökningen främst på ett positivt födelsenetto medan Vännäs och Skellefteå ökade sin befolkning till följd av en utrikes inflyttning.

Alla kommuner förutom Umeå och Vännäs har ett negativt födelsenetto där antalet invånare som dör överskrider det antal barn som föds. Kommuner med negativa födelsenetton är även de kommuner som har en hög andel äldre. Negativt födelsenetto innebär inte att det föds färre barn per kvinna. Den höga andelen äldre kommer fortsätta vara hög de närmaste decennierna på grund av de stora ålderskullor som idag är 60+.

Storuman, Bjurholm, Norsjö och Åsele har under 2012 sett ett positivt flyttnetto mot övriga svenska län. Det betyder att fler

utanför Västerbotten väljer att flytta in i kommunerna än vad det är som väljer att flytta till andra delar av landet.

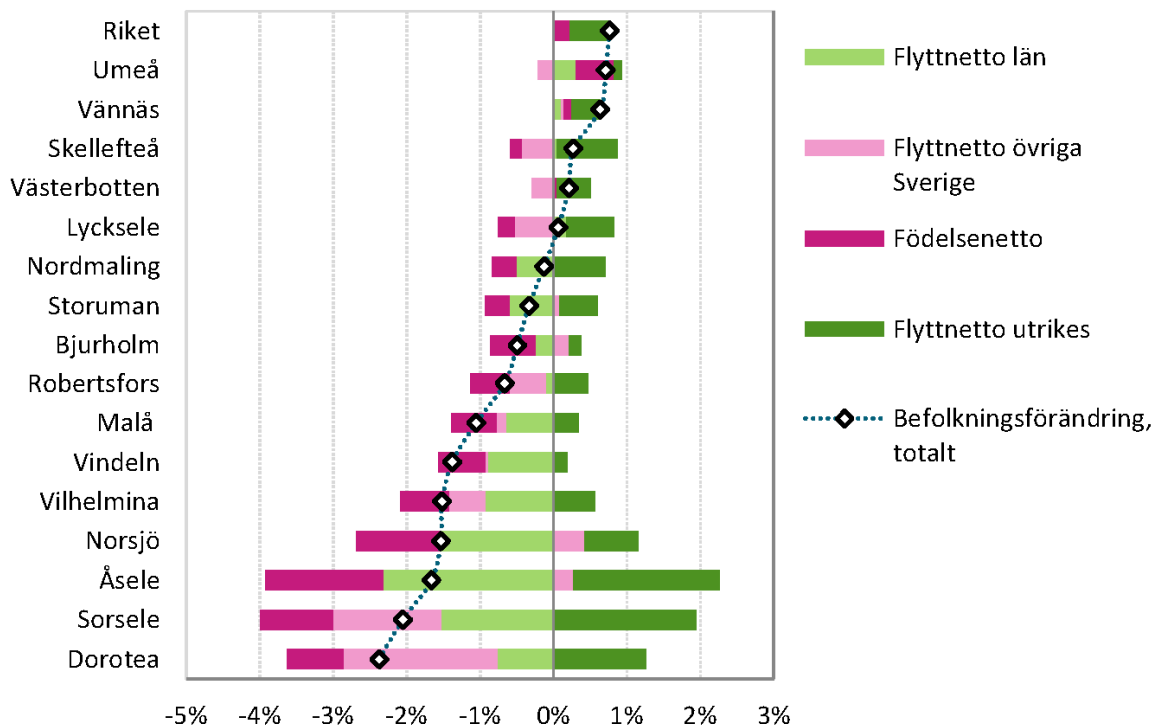
Umeå, Lycksele och Vännäs hade en nettoinflyttning inom länet medan Norsjö och Åsele hade en nettoutflyttning mot resten av länet som motsvarade cirka två procent av befolkningen. Sorsele och Dorotea har relativt stora negativa flyttnetton mot övriga Sverige. Sorsele och Dorotea är de kommuner som tillsammans med Åsele har den relativt största utrikes inflyttningen.

På längre sikt kan negativa flyttströmmar mot andra delar av Sverige vara mer negativt än negativa flyttströmmar inom det egna länet. Flyttströmmar inom länet leder till regional urbanisering, vilket kan ställas mot en nationell urbanisering där flyttströmmarna istället går till Sveriges storstäder.

Ett län med växande städer blir mer attraktivt för fler samtidigt som sannolikheten för flyttning i motsatt riktning kan vara större om utflyttaren befinner sig geografiskt närmare sin hemkommun.

Befolkningsförändringar

1 jan 2012-1 jan 2013, Riket, län och kommuner



Västerbotten är mer attraktivt för män

Västerbotten är mer attraktivt för män än för kvinnor att flytta till och bo i. För samtliga delar av länet är befolkningsförändring på grund av flytt större för män jämfört med kvinnor, detta innebär för Region 8 att kvinnor i större utsträckning än män lämnat regionen. I Umeåregionen flyttar relativt fler män än kvinnor in i regionen. Trekom har sedan början av 2000-talet haft en svag inflyttning av män medan kvinnors flyttande har varit oförändrat.

I Umeåregionen har 100 män 1995 ökat till 107 män idag genom inflyttning medan 100 kvinnor numera är 105. För Trekom och Region 8 har det varit en utflyttning av både män och kvinnor. Förändringen har varit störst för Region 8 där tio av hundra kvinnor har flyttat ut under perioden men bara åtta av hundra män. I Trekom har fyra av hundra kvinnor och två av hundra män flyttat ut.

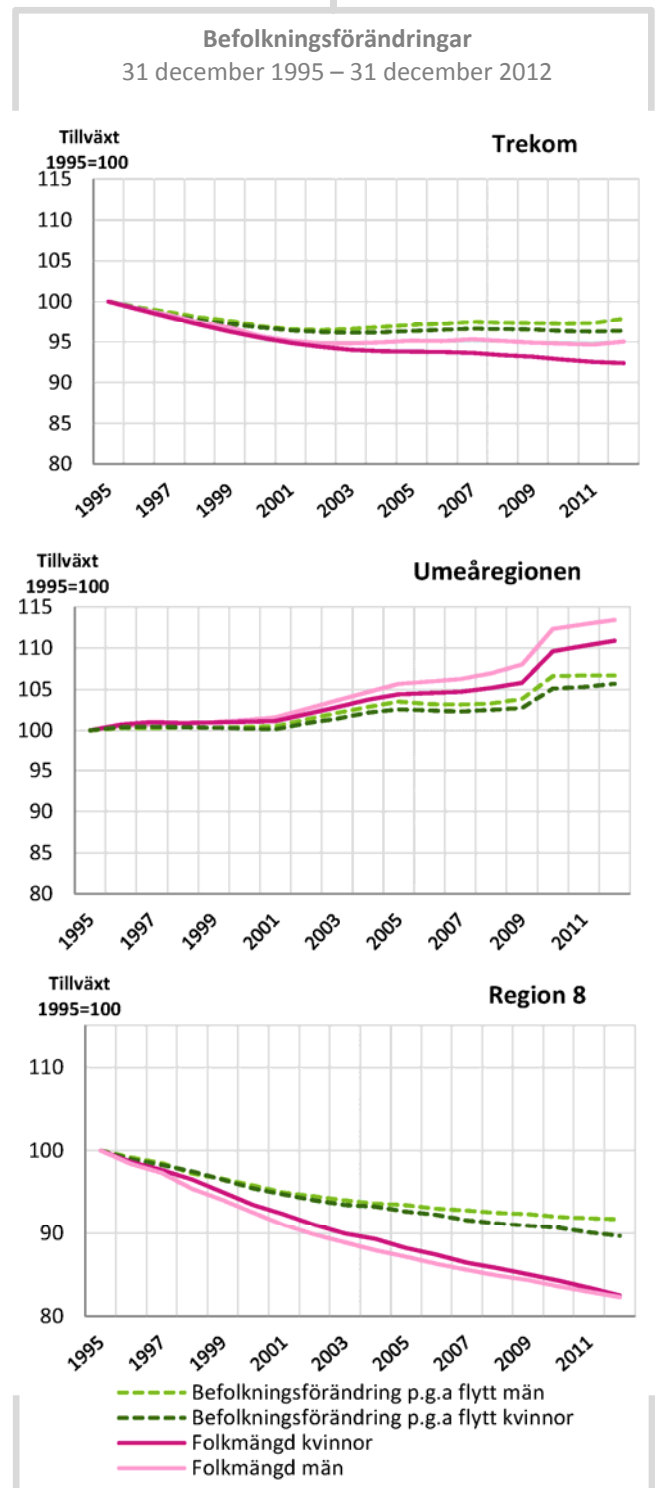
I Trekom var det en utflyttning av både män och kvinnor under 1990-talet som sedan början av 2000-talet vänt till en svag ökning för män medan mängden kvinnor i befolkningen inte förändrats på grund av flytt.

Under 1990-talet var inflyttningen i Umeåregionen lika stor som utflyttningen. Inflyttningen ökade sedan under krisåren i början 2000-talet för att sedan stanna av under högkonjunkturen. Under krisen 2009 skedde motsvarande ökning av nettoutflyttningen. Lågkonjunkturer förknippas med att fler väljer att studera när det är svårare att få jobb. När konjunkturen vänder sker ingen motsvarande nettoutflyttning vilket kan betyda att de som flyttar in även väljer att bo kvar.

Även för Region 8 har nettoutflyttningen förändrats under 2000-talet och sker nu i en lägre takt än tidigare.

Den totala befolkningsförändringen beror inte bara på in- och utflyttning utan även på befolkningens åldersammansättning. En hög andel äldre i befolkningen innebär att dödstalen är större än födelsetalen. För Trekom och Region 8 minskar befolkningen till följd av negativt födelsenetto medan utvecklingen Umeåregionens befolkning ökar till följd av positivt födelsenetto.

Skillnaden mellan kvinnor och män för total befolkningsförändring är minst i Region 8 och störst i Trekom.



Fjällkommuner attraherar fritidshusturism

Fjällkommunerna i länet har sett en kraftig ökning av värdet på sina marktillgångar under det senaste decenniet. En ökad fjällturism har inneburit en ökning av taxeringsvärden på fritidshus och tomtmark till fritidshus på nästan 400 procent i Storuman och Dorotea mellan år 2000 och 2012. Även Vilhelmina och kustkommunen Umeå har haft en tydlig ökning på 270 respektive 281 procent.

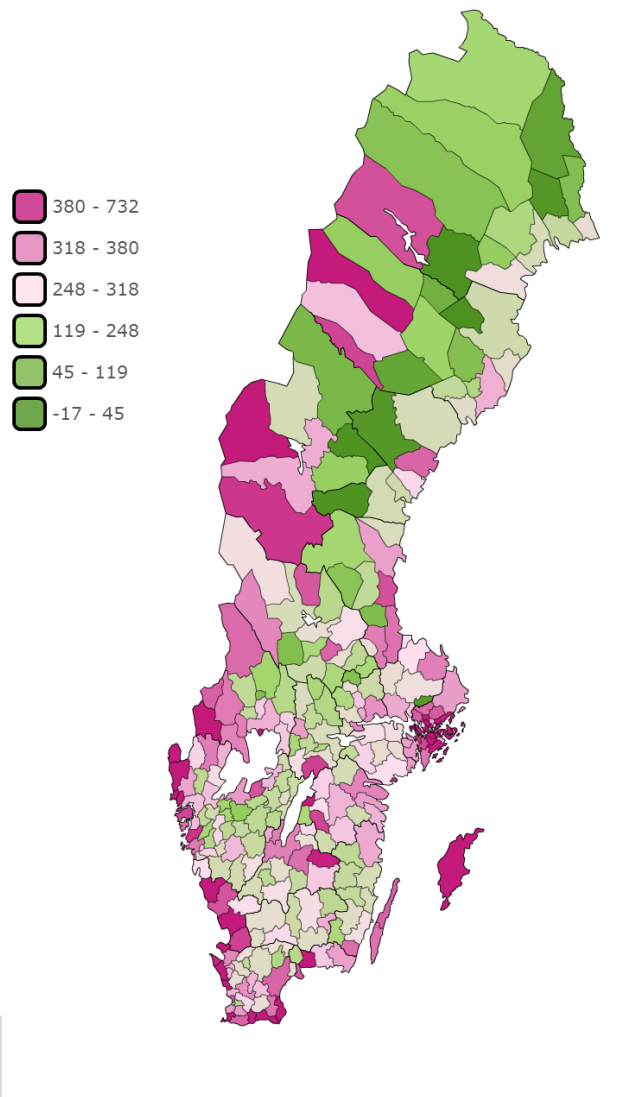
Storuman är bland de kommuner i Sverige med störst ökning av taxeringsvärden för fritidsbostäder med samma ökning som Stockholm. Den största ökningen var i Strömstad med 732 procent. Utvecklingen i Västerbotten stämmer med trenden för hela Sverige med ökade taxeringsvärden i fjäll- och kustkommuner.

Ökande taxeringsvärden på fritidshus innebär att allt fler väljer att köpa eller bygga fritidshus i vissa av Västerbottens kommuner. Byggnader och mark räknas till regionens fasta tillgångar och ökade taxeringsvärden innebär att regionens förmögenhet ökar.

Turism kan bidra till att ge en bredare ekonomisk bas för att tillhandahålla varor och tjänster i en kommun. Fritidshusturism gynnar inte heller bara de företag som tillhandahåller turismprodukter utan gynnar även bygghandel, hushållsvaror och detaljhandel.*

I attraktiva turismområden finns en risk att fritidsbostäder tränger ut den permanentboende befolkningen genom högre fastighetspriser samtidigt som de ökade fastighetspriserna även leder till högre fastighetsskatter. I vissa kommuner finns en risk att permanentboenden blir till fritidshus. En växande andel fritidsbostäder kan för dessa kommuner innebära att det blir svårare för inflyttande att hitta en bostad.*

Förändring (procent) i totala taxeringsvärden för fritidshus och tomtmark till fritidshus 2000-2012



Data från SCB.

*Second Home Tourism and Sustainable Development in North European Peripheries, Dieter Muller



REGION
VÄSTERBOTTEN

Region Västerbotten
Box 443, 901 09 Umeå, Sweden
BESÖKARE Västra Norrlandsgatan 13, Umeå
TELEFON +46 90 16 57 00 FAX +46 90 77 05 91
www.regionvasterbotten.se www.facebook.com/regionvasterbotten