

Skellefteå 2030

Utvecklingsstrategi



Innehållsförteckning

1. INTRODUKTION	SID 3
2. SKELLEFTEÅ ÅR 2030	SID 6
3. FÖRHÅLLNINGSSÄTT	SID 7
4. STRATEGIOMRÅDEN	SID 8
4.1 HÅLLBARA OCH VARIERADE LIVSMILJÖER Mål: Ännu fler ska trivas i Skellefteå Mål: Utformat för nästa generation Mål: Enklare etablering för alla	SID 9
4.2 KUNSKAP OCH UNIK KOMPETENS Mål: Kompetens för ständig utveckling Mål: Utbildning som stärker varje elevs utveckling Mål: Resultat i toppklass	SID 12
4.3 GLOBALT KONKURRENSKRAFTIG EKONOMI Mål: Näringsliv och arbetsmarknad med bredd Mål: Tillväxtmotor i norra Sverige Mål: Spetskunskap för global konkurrenskraft	SID 15
4.4 ÖVERBRYGGADE AVSTÅND Mål: Enkla resor på människors villkor Mål: Effektiva resor och godstransporter Mål: Tillgänglig delaktighet	SID 19
5. GENOMFÖRANDE OCH UPPFÖLJNING	SID 22

Bilagor och fördjupningsmaterial finns att läsa på www.skelleftea2030.se

1. Introduktion

För att ge hela Skellefteå kommun bästa möjliga förutsättningar för en positiv utveckling har Skellefteå 2030 initierats. Framtidsarbetet är det största hittills och bygger på en helhetssyn på samhället och den långsiktiga utvecklingen.

En bred politisk enighet står bakom arbetet som bygger på våra faktiska styrkor. De främsta är människorna. Hur framtiden ska se ut bestämmer vi nämligen tillsammans.

Denna strategi är ett resultat av ett sådant gemensamt arbete. Genom att ta del av invånardialoger, kunskapsutbyten och sakkunnigas spetskunskap har omfattande underlag arbetats fram. Dessutom har omvärldsfaktorer som påverkar Skellefteås utveckling noga undersökts. Tillsammans har detta legat till grund för de områden som prioriterats.

Strategin beskriver de delar som är särskilt viktiga att jobba med för att vi ska nå våra högt ställda mål inför 2030. En strategi handlar också om att välja bort. Det finns mycket som är viktigt, men resurserna är begränsade och ska användas där de gör störst nytta.

Tiden står aldrig still. Strategin kommer därför löpande att uppdateras, granskas och revideras. För att nå våra mål måste vi säkerställa ett inkluderande förhållningssätt där alla människor får möjlighet att växa och bidra till utvecklingen i kommunen på bästa möjliga sätt.

Strategin är att betrakta som ett startskott, nu och framöver handlar det om att sätta planen i verket.

VI I SKELLEFTEÅ:

Alla människor som bor och verkar runt om i kommunen.

PLATSEN SKELLEFTEÅ:

Allt som rymms inom kommunens gränser.

VÅR VISION

Vår vision lyder: Skellefteå – en framsynt och jämställd tillväxtkommun, attraktiv att bo och verka i, med målet att ha 80 000 invånare år 2030. Med detta menar vi:

Framsynt

Vi utvecklar och tar tillvara kunskap och idéer i framkant, och är väl förberedda på framtidens möjligheter och utmaningar.

Jämställd

I Skellefteå har alla människor, oavsett kön, samma makt att forma samhället och sina egna liv.

Växande

Vi omsätter idéer och erfarenheter till social, ekologisk och ekonomiskt hållbar utveckling.

Attraktiv

Våra livsmiljöer är trygga och attraktiva för invånare, besökare och verksamheter.



PLATSEN SKELLEFTEÅ – IDAG OCH IMORGON

Skellefteå har omväxlande årstider och trygga livsmiljöer. Närheten till det mesta gör det dessutom lättare för hela livet att få plats. Arbete, familjeliv, fritid och intressen – i Skellefteå finns utrymme för alla människors idéer om ett mångsidigt liv. Dessutom har vi ett starkt näringsliv, rika naturtillgångar och en kultur präglad av entreprenörskap och kreativitet. Tillsammans med vår vilja till jämlika möten och starka samarbeten gör det Skellefteå till en plats där det är självklart att tänka nytt och stort. Det visar inte minst den bredd av branscher och de många världsledande företag som blomstrar, och blomstrar, här.

Det finns mycket att vara stolt över. Men också mycket att utveckla.

Inte minst behöver fler upptäcka fördelarna med att bo i Skellefteå – särskilt fler unga vuxna, från alla delar av världen. Med fler i arbetsför ålder kan kommunen fortsätta utveckla ekonomin, välfärden, och arbetsmarknaden. Ökningen kan ske på två sätt – genom en ökad inflyttning och en minskad utflyttning. Flera av de vanligaste anledningarna till att flytta kan vi dessutom påverka – de som handlar om utbildning, arbete och livsmiljö.¹

¹ För mer om Skellefteås styrkor, svagheter, möjligheter och hot, samt mer om det analysarbetet och den dialog som ligger bakom strategiförslaget, se bilaga 2 "Bakgrund: Process och analys"

OMVÄRLD I FÖRÄNDRING

Vi lever i en värld som är präglad av ständig förändring och ökande konkurrens om kompetens, företags-etableringar och investeringar. Människor världen över söker sig allt mer till snabbväxande storstadsområden samtidigt som individualisering, snabb utveckling av teknik och tjänster har gjort det allt lättare och viktigare för människor att själva kunna välja precis det som passar deras unika behov.

Samtidigt pågår ytterligare ett skifte i ekonomin, där information, nätverk och interaktivitet är nyckeln till framgång i ännu högre grad än tidigare. Arbetsmarknaden blir allt mer global och företag flyttar till platser som erbjuder rätt kompetens, god service och konkurrenskraftiga villkor.

Detta och Skellefteås styrkor är avgörande för vilka vi kan vara ett attraktivt alternativ. De människor som värderar trygghet och en blandning av stadsmiljö och orörd natur – kan och ska Skellefteå konkurrera om. Människor flyttar runt och rotar sig oftast mellan 20 och 40 års ålder. Förmågan att vara ett starkt alternativ för kvinnor har visat sig vara särskilt viktigt för kommuner som vill växa. När det gäller utrikesfödda ska fler som kommer hit välja att stanna. Skellefteå ska helt enkelt locka fler människor inom dessa grupper.

Den positiva spiralen ska också förstärkas av att vi attraherar ännu mer talang och kapital i olika former – ekonomiskt, kulturellt och kunskapskapital. För att lyckas med det måste vi vara attraktiva för företag, investeringar och besökare för att stärka näringslivet, arbetsmarknaden och utbudet.

2. Skellefteå år 2030

Det här är vår målbild - den som beskriver hur Skellefteå ska vara och upplevas år 2030. Målbilden är uppdelad i fyra delar, där varje del är kopplad till ett av de fyra strategiområden som pekas ut i strategin.

En trygg och attraktiv livsmiljö utgör grunden för välmående. Här lever och utvecklas människor i natursköna och hållbara omgivningar, med möjlighet att kombinera ett aktivt stadsliv med naturnära boende och ett brett serviceutbud. Här byggs broar mellan engagerade medborgare från alla världens hörn genom inkluderande mötesplatser som överbryggar avstånd och skapar samhörighet. Här går livspusslet ihop genom livets alla skeenden och barnen ges förutsättningar för en trygg och utvecklande uppväxt. Här får boende och besökare tillgång till ett inspirerande och mångsidigt utbud av kultur, nöjen och fritidsaktiviteter.

Kunskap och kompetens utgör grunden för utveckling. Här väcks barnens kreativitet, nyfikenhet och tekniska kunnande i tidig ålder i en skola som rustar varje elev för en föränderlig framtid. Här har människor oavsett kön, ålder och ursprung förutsättningar att uppnå sin fulla potential genom hela livet. Här finns och utvecklas eftertraktad kompetens som skapar förutsättningar för ett konkurrenskraftigt näringsliv och ett livskraftigt samhälle.

Ett konkurrenskraftigt och internationellt näringsliv skapar en attraktiv och växande arbetsmarknad. Här förverkligar entreprenörer och företagare sina idéer och tillväxtdrömmar. Här utvecklas potentialen inom våra spetsområden genom forsknings- och utvecklingsprojekt, en nära regional och nationell samverkan, samt starka internationella relationer. Här skapas förutsättningar för innovation genom nytänkande och värdeskapande samarbeten mellan näringsliv, akademi, offentliga och ideella aktörer. Här finns en branscbredd med konkurrenskraftiga företag som erbjuder varierande och utvecklande jobb åt Skellefteås invånare och inflyttare.

Effektiva och hållbara kommunikationsmöjligheter överbryggar lokala och globala avstånd. Här finns möjlighet att arbeta lokalt och verka globalt, genom modern och tillförlitlig teknik. Här förenklas livet genom nytänkande servicelösningar som tillvaratar digitaliseringens möjligheter och potential. Här kan barn och vuxna enkelt och snabbt ta sig mellan hem, skola och arbete. Här finns en fungerande och hållbar infrastruktur som binder samman regionen med resten av världen.

3. Förhållningssätt

Tre övergripande förhållningssätt har identifierats som utgår från förmågan att ge utvecklingsarbetet och de insatser som görs. Dessa beskrivs nedan.

SAMARBETEN OCH UTBYTEN BERIKAR

Tack vare den ökande rörligheten över nationsgränserna och kommunikationens gränsöverskridande möjligheter krymper avståndet till allt fler delar av världen. För att samla ny kunskap, sätta in Skellefteå i ett större sammanhang och utveckla regionen är det nödvändigt med mer utbyten och fler samarbeten – både regionalt, nationellt och internationellt. På så vis utvecklas människorna som bor här, näringslivet och våra övriga verksamheter.

VI SKAPAR EN TYDLIGARE BILD AV SKELLEFTEÅ

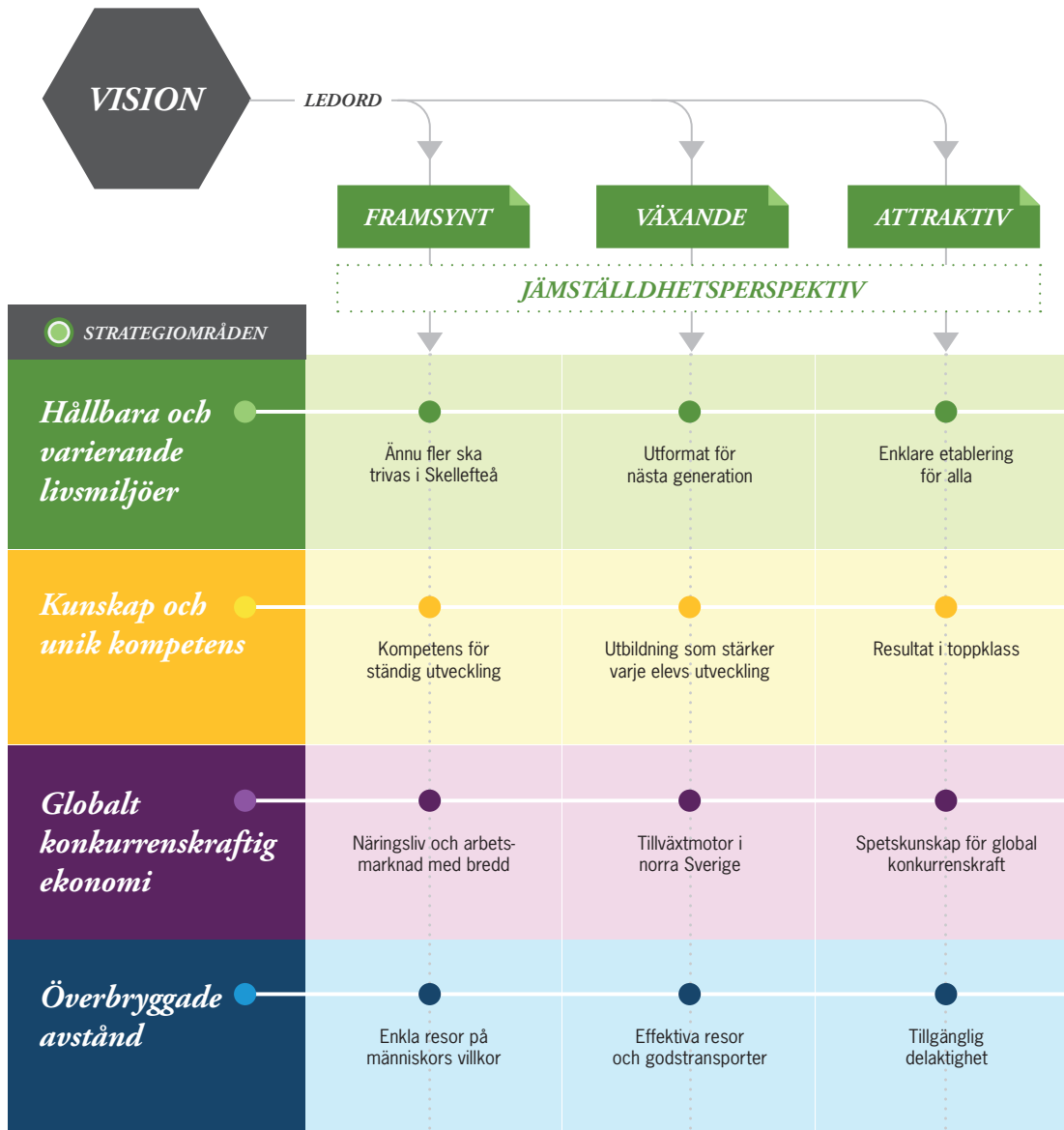
Skellefteås platsvarumärke utgör grunden för den särskiljande bild av Skellefteå som ska kommuniceras. En ökad kunskap om Skellefteås erbjudanden och möjligheter riktat till studenter, inflyttare, investerare och besökare har hög prioritet. Positiva bilder av Skellefteå för besökare, näringsliv och invånare, såväl befintliga som möjliga, ska byggas långsiktigt och konsekvent.

SAMHÄLLET UTVECKLAS AV MEDSKAPANDE

En viktig del i genomförandet av Skellefteå 2030 är invånares, föreningars och företags förutsättningar att aktivt stärka lokalsamhället, demokratiska skaparprocesser och nytänkande. Här ingår insatser för att främja ökad kreativitet och ett särskilt fokus på ungas inflytande över sin vardag och i framtidsfrågor.

Alla ska ges möjlighet och plats att delta i samhällsutvecklingen oavsett kön, könsöverskridande identitet eller uttryck, etnisk tillhörighet, religion eller annan trosuppfattning, funktionsförmåga, sexuell läggning, ålder eller socioekonomisk bakgrund.

4. Strategiområden



4.1 HÅLLBARA OCH VARIERADE LIVSMILJÖER

En trygg och attraktiv livsmiljö utgör grunden för välmående. Här lever och utvecklas människor i natursköna och hållbara omgivningar, med möjlighet att kombinera ett aktivt stadsliv med naturnära boende och ett brett serviceutbud. Här byggs broar mellan engagerade medborgare från alla världens hörn genom inkluderande mötesplatser som överbryggar avstånd och skapar samhörighet. Här går livspusslet ihop genom livets alla skeenden och barnen ges förutsättningar för en trygg och utvecklande uppväxt. Här får boende och besökare tillgång till ett inspirerande och mångsidigt utbud av kultur, nöjen och fritidsaktiviteter.



Mål	Mått	Utgångsläge år 2015	Mål år 2030
Ännu fler ska trivas i Skellefteå	Flyttnetton	162	jämför med 80000-prognos per år
	Nöjd medborgarindex kommersiellt utbud	64	66
	Nöjd medborgarindex fritidsmöjligheter	64	65
	Nöjd inflyttande index	46	Önskat läge inte färdigt vid publicering
	TEM (turistekonomisk modell) Omsättning inresande turism	930 mkr	Ökning varje år
Utformat för nästa generation	Miljö och ekologisk hållbarhet följs upp i separat analys		
Enklare etablering för alla	Slutförda bostäder per kategori och år	2013: 66 lägenheter, 42 småhus	300 lägenheter, 100 småhus
	Genomflyttning nyanlända år 0	2013: 39 %	under 20%

Utifrån måtten mäts årligen om samhället på en övergripande nivå utvecklas mot mål och vision. Vart fjärde år görs en större uppföljning för att mäta utvecklingen inom respektive mål mera beltäckande. Läs mer i Bilaga 1, Mått och uppföljning.

MÅL: ÄNNU FLER SKA TRIVAS I SKELLEFTEÅ

Både invånare och besökare ska enkelt kunna upptäcka och ta del av mångsidigheten som erbjuds i Skellefteå, från lantliga miljöer till den växande stadskärnan. Det kräver bland annat nya aktiviteter och upplevelser som kan växa fram som ett resultat av den ökande besöksnäringen.

INSATSOMRÅDEN

- Helhetsplanering för ökad livskraft
Skellefteå ska bli ännu mer händelserikt och mångsidigt. Utvecklingen ska drivas på av en planering som stöttar boende i olika livsfaser, besökare och verksamma runt om i kommunen och utgår från hur stadskärna, tätort och landsbygd kompletterar varandra

Relationerna mellan olika delar av kommunen, från stad till landsbygd, ska ömsesidigt stärkas av arbetet. Det genomsyras av samsynen om att staden är kommunens nav, där människor, utbud, service och näringsliv samlas som tätast. Och att kommunens olika delar ska utformas så att de kan använda sina respektive styrkor på bästa sätt. Oavsett om det gäller bostäder, näringsliv eller fritid och friluftsliv.

- **Utveckla aktiviteter och upplevelser**

Möjligheten att skapa och delta i aktiviteter och upplevelser kopplat till kultur, fritid och nöjen är viktigt både för invånarnas trivsel och för attraktiviteten som besöksdestination. Skellefteås styrkor ska förstärkas till reseanledningar genom ett ökat utbud för både invånare och besökare. Arbetet ska skapa förutsättningar att bli en exportmogen året-runt-destination som möter nationella och internationella besökares krav och behov.

Genom att skapa en stärkt infrastruktur och ett effektivare och starkare samarbete mellan olika aktörer ska målet nås. I arbetet ska vi också verka för utveckling av våra strategiskt viktiga kulturarvs-, kultur- och fritidsanläggningar.

- **Fler mötesplatser**

För att stimulera viljan och möjligheten att bli en aktiv del av Skellefteå ska människor kunna mötas på ännu fler platser runt om i kommunen. Möten ska kunna ske naturligt, året runt och såväl inomhus som utomhus och i olika delar av kommunen. Alla ska ges möjlighet och plats att delta, uppleva och skapa sina egna identiteter. Mötesplatser kan vara såväl fysiska, som ett kafé eller en lekplats, som sociala och knyta samma människor genom intressen eller delade upplevelser.

MÅL: UTFORMAT FÖR NÄSTA GENERATION

I Skellefteå ska vi ta vårt ansvar för att utveckla hållbara livsmiljöer som blir bättre för varje kommande generation. Att vara ett så klimatvänligt samhälle som möjligt handlar om både stort och smått, inte minst om minskade utsläpp och förnybara material. Vi har alla möjligheter att nå långt inom många områden. Här produceras mer förnybar energi än den som används, samtidigt som samhällsplaneringen är energieffektiv och fossiloberoende. Inköp av varor och tjänster sker redan i dag med en hög grad av miljöanpassning.

Att tidigt förutse hur klimatförändringarna påverkar Skellefteå och anpassa samhället utifrån det är en framgångsfaktor. En annan är människors ökande medvetenhet om hur deras sätt att leva påverkar miljön och om hur närmiljön påverkar deras egen hälsa.

INSATSOMRÅDEN

- **Framtidsinriktad samhällsutveckling**

Genom en helhetssyn ska Skellefteå bidra till en hållbar samhällsutveckling som strävar mot resurshushållning, ökad produktion av förnybar energi, hållbart byggande och god arkitektur, krettslopps lösningar och tekniskt nytänkande. Dessutom ska Skellefteå främja insatser som bidrar till att skydda och bevara natur-, kultur- och vattenmiljöer.

- Inbjudande och trygga fysiska miljöer

Inbjudande fysiska miljöer är anpassade till människors behov och önsknings. För att möta en mångfald av behov ska Skellefteå ha en blandning av olika gestaltade miljöer, varierad bebyggelse och en tydlig koppling till hav, sjö och älv. Dessutom ska de fysiska miljöerna vara trygga, tilltalande och tillgängliga.

MÅL: ENKLARE ETABLERING FÖR ALLA

Det ska bli enklare att etablera sig i Skellefteå, inte minst för unga vuxna och människor som nyligen anlänt från andra länder.

INSATSONRÅDEN

- Variationsrikt och växande bostadsbestånd

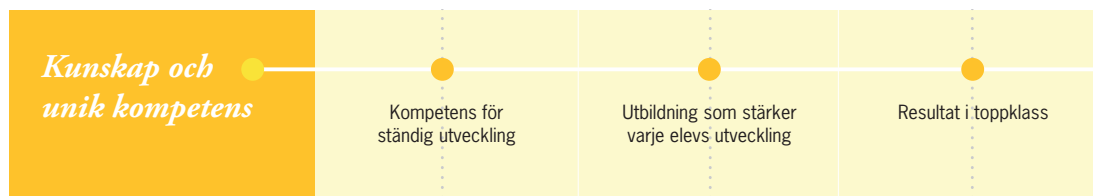
Skellefteå ska vara en plats där människor hittar hållbara boendeformer som möter människors behov och önsknings genom hela livet. För att motverka bostadsbristen behöver vi i Skellefteå därför bygga nytt – såväl hyresrätter som bostadsrätter och villor. Bostadsbeståndet och nya former av boenden ska anpassas efter en ökande befolkning och utvecklas i linje med de sätt som människor vill bo på.

- Enklare etablering för nyanlända

Skellefteå ska vara en av landets bästa kommuner när det handlar om att välkomna nyanlända människor som vistas här under sin asylprövning. Vi vill att så många som möjligt ska kunna och vilja stanna. För att uppnå det krävs ett fokuserat arbete där hela samhället bidrar. Myndigheter och civilsamhälle i samverkan kan skapa viktiga förutsättningar för etableringen, som främst sker genom mellanmänskliga kontakter.

4.2 KUNSKAP OCH UNIK KOMPETENS

Kunskap och kompetens utgör grunden för utveckling. Här väcks barnens kreativitet, nyfikenhet och tekniska kunnande i tidig ålder i en skola som rustar varje elev för en föränderlig framtid. Här har människor oavsett kön, ålder och ursprung förutsättningar att uppnå sin fulla potential genom hela livet. Här finns och utvecklas eftertraktad kompetens som skapar förutsättningar för ett konkurrenskraftigt näringsliv och ett livskraftigt samhälle.



Mål	Mått	Utgångsläge år 2015	Mål år 2030
Kompetens för ständig utveckling	Utbildningsnivå 25-64 (andel med eftergymnasial utbildning)	35%	Öka mer än jmf. kommuner
Utbildning som stärker varje elevs utveckling	Övergång till högskola inom tre år	32%	40%
	Gymnasieelever som tar gymnasieexamen inom fyra år	80%	90%
Resultat i toppklass	Behörighet till gymnasiets yrkesprogram	86% (plats 156)	Topp 30
	Gymnasiebetyg	15 (plats 81)	Topp 30

Utifrån måtten mäts årligen om samhället på en övergripande nivå utvecklas mot mål och vision. Vart fjärde år görs en större uppföljning för att mäta utvecklingen inom respektive mål mera heltäckande. Läs mer i Bilaga 1, Mått och uppföljning.

MÅL: KOMPETENS FÖR STÄNDIG UTVECKLING

I Skellefteå ska nivån på den tillgängliga kompetensen vara så hög att arbetsmarknaden ständigt utvecklas. Det förutsätter att de som söker utbildning känner till arbetsgivarnas kommande behov, att utbildningsanordnare kan erbjuda det som efterfrågas och att arbetsgivare agerar normbrytande och banbrytande.

Generationsväxlingar och en allt mer globaliserad värld av språk och kulturer hanteras genom att förstärka den befintliga regionala kompetensen med ökad inflyttning och inpendling.

Den ständiga utvecklingen understöds också av stärkt kompetens inom kreativt skapande, entreprenörskap, teknik och naturvetenskap samt vård och omsorg. För den framtida konkurrenskraften blir även stödet för insatser som främjar kunskap, innovationer och kompetensförsörjning avgörande.

Genom att unga människor får goda möjligheter att utveckla sin kompetens, delta i samhällsutvecklingen och påverka samtidigt stärks också demokratin.

INSATSOMRÅDEN

- **Kompetens som utvecklar arbetsmarknaden**

Gymnasie-, vuxen-, folkhögskole- och högskoleutbildningarna ska möta arbetsgivarnas behov och ge utrymme för företagens utveckling. Genom utbildningarna ska också fler människor, genom hela livet och utgående från personliga val av karriär och bostadsort, få goda förutsättningar att möta en öppen arbetsmarknad.

Ett led i detta är nya och nischade utbildningsmöjligheter på Campus Skellefteå som lockar både befintliga och nya invånare.

Kunskapen om kompetensbehovet på lokal och regional nivå utvecklas genom samverkan mellan arbetsgivare och utbildningsanordnare, under gemensamt ansvar. Tillsammans med omvärldsanalyser är det grunden för ett hållbart kompetensförsörjningsarbete som fokuserar både på lokal kompetensutveckling och på att attrahera människor utifrån.

- **Kreativt skapande och entreprenöriellt lärande**

Eleverna i grundskolor och gymnasier ska ges möjlighet att arbeta kreativt, kulturskapande och med entreprenöriellt lärande. I ett arbete, som sker i enlighet med läroplaner från förskola till gymnasium, ska företagsamhet och eget företagande bli lika naturligt som en anställning. Dessutom ska varje ung människa erbjudas stora möjligheter till kreativt och kulturellt skapande.

- **Främjat intresse för teknik och naturvetenskap samt vård och omsorg**

Utvecklings- och konkurrenskraften i Skellefteås näringsliv ska stärkas, även inom det offentliga med avseende på medborgarnytta och tillväxt genom utvecklade verksamhetsområden. Vi ska också trotsa demografiska utmaningar, utveckla vård och omsorg, och därmed skapa förutsättningar för att alla ska kunna leva ett gott liv, genom hela livet.

För att nå målen behöver kunskap och intresse för teknik och naturvetenskap samt vård och omsorg främjas. I skolan ska lärmiljöerna dra nytta av framtidens teknologi och öka elevernas förmåga att använda digitala stöd.

MÅL: UTBILDNING SOM STÄRKER VARJE ELEVS UTVECKLING

I Skellefteå ska utbildningar från förskola till högskola erbjuda människor möjligheten att växa genom kunskap och kompetens, i varje steg av livet. Övergångarna mellan utbildningsformerna ska utvecklas med individen i fokus och med inkludering, jämställdhet och mångfald som ledord som delar i ett förebyggande psykosocialt stöd. Insatserna ska sträva mot att stärka varje ung människas välmående.

- **Trygga utbildningar för framtidstro hos varje elev**

Mångfald ska känneteckna framtidens Skellefteå, där allas lika värde är en hörnsten. Utgångspunkten är att en mix av nytt och gammalt, vant och ovant samt traditionellt och nyskapande stärker ett samhälle. Utbildningssystemet ska därför fortsätta genomsyras av ett inkluderande förhållningssätt som ger varje elev möjlighet till delaktighet i samhället och att bli sitt bästa

jag utifrån egna val, förutsättningar och förmågor. Det aktiva arbetet för allas lika värde ska också minska våld, psykisk ohälsa och kränkande behandling.

- Jämställdhetsperspektiv i varje beslut
Skellefteå ska verka för en jämställd utbildning och bidra till normbrytande utbildningsval för både flickor och pojkar. Då tror vi att både arbetsmarknad och det jämställda samhället utvecklas. I dag är pojkars resultat i skolan svagare än flickors, samtidigt som flickor mår sämre i skolan. Med jämställdhetsperspektiv skapas förutsättningar att utmana den trenden.

MÅL: RESULTAT I TOPPKLASS

I Skellefteå ska resultaten i grundskolan och gymnasieskolan tillhöra Sveriges topp tio procent bästa kommuner. Eleverna ska ges möjlighet att komma in på, och avsluta, önskade gymnasieprogram vilket minskar utanförskap och arbetslöshet samtidigt som fler kan välja högre utbildning.

Med enheter som har rätt resurser kan varje individs behov mötas, fördelade utifrån god kunskapsuppföljning, vilket ger trygga elever som trivs och som presterar höga resultat.

INSATSOMRÅDEN

- Säkrad tillgång till kompetenta lärare
Nationellt och internationellt finns en samstämmighet om att lärarna är den viktigaste pusselbiten för elevernas resultat. Kompetenta lärare ger förutsättningar för resultat som tillhör de tio procent bästa av Sveriges kommuner.
- Proffsig pedagogisk mångfald
Skellefteås förskolor, grundskolor och gymnasieskolor ska erbjudas goda möjligheter att utveckla egna pedagogiska profiler. Den pedagogiska mångfalden väcker fler elevers lust att lära och motivation att utveckla sin egen unika kompetens, vilket stärker varje elev i sitt personliga lärande.
- Enheter med utformning som möter varje elevs behov
Genom stärkt lärmiljö, bättre fysisk och psykisk hälsa samt kompetensutveckling för lärare skapas kvalitet i varje klassrum. Det kräver verksamheter med resurser att möta varje enskild elevs behov. Så får varje elev möjlighet att hantera och möta framtiden.

4.3 GLOBALT KONKURRENSKRAFTIG EKONOMI

Ett konkurrenskraftigt och internationellt näringsliv skapar en attraktiv och växande arbetsmarknad. Här förverkligar entreprenörer och företagare sina idéer och tillväxtdrömmar. Här utvecklas potentialen inom våra spetsområden genom forsknings- och utvecklingsprojekt, en nära regional och nationell samverkan, samt starka internationella relationer. Här skapas förutsättningar för innovation genom ny-tänkande och värdeskapande samarbeten mellan näringsliv, akademi, offentliga och ideella aktörer. Här finns en branschbredd med konkurrenskraftiga företag som erbjuder varierande och utvecklande jobb åt Skellefteås invånare och inflyttare.



Mål	Mått	Utgångsläge år 2015	Mål år 2030
Näringsliv och arbetsmarknad med bredd	Andel förvärvsarbete 20-64	87%	92%
	BRP/invånare	347	Ökande varje år
	Antal företag och verksamheter	Mått inte färdigt vid publicering	Ökande varje år
	Branschbredd	46%	Öka mer än jmf. kommuner
	Näringslivsklimat	Plats 185	+20 per mätning
Tillväxtmotor i norra Sverige	Mediannettoinkomst	101	Öka mer än riksidex
	Regionalt T-index	Mått inte färdigt vid publicering	Ökande varje år
Spetskunskap för global konkurrenskraft	Exportvärde (varu- och tjänsteexport)	Mått inte färdigt vid publicering	Ökande varje år
	Utländska direktinvesteringar	Mått inte färdigt vid publicering	Ökande varje år

Utifrån måtten mäts årligen om samhället på en övergripande nivå utvecklas mot mål och vision. Vart fjärde år görs en större uppföljning för att mäta utvecklingen inom respektive mål mera heltäckande. Läs mer i Bilaga 1, Mått och uppföljning.

MÅL: NÄRINGSLIV OCH ARBETSMARKNAD MED BREDD

Skellefteå ska kännetecknas av ett expansivt, kreativt och branschledande näringsliv och en bred och växande arbetsmarknad, där nya företag och verksamheter etableras och där befintliga växer. Utvecklingen stöds genom ett näringslivsfrämjande arbete där både spets och bredd stimuleras för att utveckla och förnya näringslivet – både generellt och inom specifika profilområden och som får förutsättningar att bli än mer globalt konkurrenskraftiga. Detta gör dessutom Skellefteå robust när det handlar om att möta omvärldens ständigt förändrade krav.

Sysselsättningen ska utvecklas positivt, även för dem som i dag befinner sig långt från arbetsmarknaden. Det kräver en helhetssyn, där vi inser att möjligheten för ett företag att hitta rätt kompetens ofta är nära förknippad med utbudet av jobb inom helt andra sektorer och inom andra delar av kommunen.

En bredare arbetsmarknad ger möjligheter för att locka ännu fler medflyttare och därmed öka den samlade kompetensen.

INSATSOMRÅDEN

- **Attraktivare näringslivsklimat**

För att matcha de krav som ställs på företag att snabbt kunna ompröva och förbättra sin verksamhet, behöver kommunen följa med i utvecklingen. Snabbast möjliga ärendehantering, flexibilitet, konstruktiv dialog och en företagsvänlig attityd från politiker och tjänstepersoner är grunden för ett gott näringslivsklimat.

Skellefteås näringslivsklimat ska kännetecknas av öppenhet och ett inkluderande förhållningssätt. Det offentliga samhället ska i nära dialog med företag och näringslivsrepresentanter hitta gemensamma målbilder och arbetssätt för ständiga förbättringar.

- **Fler etableringar, investeringar och ökad export**

Arbetet för fler investeringar och etableringar från verksamheter baserade utanför Skellefteås geografi ska vara proaktivt. Satsningar ska genomföras för att locka nya strategiskt viktiga investeringar och etableringar för att utveckla Skellefteås arbetsmarknad. Vi ska också genomföra insatser och främja samarbetsprojekt som leder till att fler befintliga företag växer och kan ta steget ut på exportmarknader. Här är särskilt små och medelstora företag viktiga tack vare deras stora potential för att bidra till en positiv utveckling av sysselsättningen.

Ett ökat utbud av statliga och regionala verksamheter behövs för att arbetsmarknaden ska bli attraktivare, inte minst för akademiker som är kvinnor.

- **Utvecklade stödsystem för företag**

Genom nära samarbete mellan offentliga aktörer, näringslivsorganisationer, näringslivsfrämjare och företag ska effektiva stödsystem utvecklas för att på bästa sätt understödja både nystartade och befintliga företag. Stödsystemen ska även fokusera på att göra det enklare för underrepresenterade grupper att driva företag och baseras på näringslivets behov. Behoven kan innefatta rådgivning, finansiering, en bredd av inkubatormiljöer, mötesplatser och stöd vid ägarskiftet etc. Att främja en utveckling för digitala lösningar för små och medelstora företag. Det ger dessutom virtuella kluster och geografiska noder möjlighet att utveckla företagsrådgivning på distans.

MÅL: TILLVÄXTMOTOR I NORRA SVERIGE

Om Norr- och Västerbotten som helhet växer och utvecklas, är det positivt också för oss i Skellefteå. Därför ska vi ta tillvara möjligheter att agera på nationell och internationell nivå, själva och tillsammans med andra, för att bidra till en växande nordlig region.

Skellefteå ska vara en motor som skapar förutsättningar för tillväxt i hela Norr- och Västerbotten genom att bidra till en position som förstärker regionens globala kvaliteter och attraktionskraft. Vi stärks också av ökat utbyte med närregionen.

INSATSONRÅDEN

- **Ökad samverkan i närregionen**
Skellefteå ska verka för mer samverkan och samarbete i närregionen. Utgångspunkten är strategiska partnerskap och de förutsättningar som råder på olika nivåer, till exempel i form av tätortsstruktur, befolknings- och sysselsättningsutveckling.

Möjligheterna till utveckling inom och utanför kommunen, i stråken mot inlandet och längs Norrlandskusten tas tillvara genom att tillsammans med andra sprida kunskap om våra unika och gemensamma styrkor. Erbjudanden och möjligheter ska riktas i första hand till beslutsfattare på regional och nationell nivå, investerare och besökare.

- **Ökad nationell och internationell styrka**
Genom strategiska samarbeten och allianser som bygger på det unika i Norr- och Västerbotten, kan Skellefteå ta tillvara nationella och globala utvecklingsmöjligheter för såväl människor, näringsliv och andra verksamheter.

Därför ska vi initiera, utveckla och vara allt mer aktiva i nätverk, projekt och samarbeten som gynnar hela regionens förutsättningar att växa. Så når vi en starkare gemensam position, både nationellt och internationellt.

MÅL: SPETSKUNSKAP FÖR GLOBAL KONKURRENSKRAFT

Skellefteå ska kännetecknas av kunskapsutveckling, innovationstänkande, forskning och ständig förnyelse. Därför behöver vi möjliggöra och stärka samarbeten som ger upphov till nytänkande, utveckling och kommersialisering av produkter och tjänster. En viktig del av det handlar om att skapa och stärka miljöer där det finns stort utrymme för kreativa och spontana möten. De ska präglas av täthet och närhet till kultur, utbildning, service och nöjen för att uppmuntra till nyskapande samarbeten mellan olika sektorer, branscher och aktörer.

Resultatet främjar utvecklingen av kreativitet, innovationer och entreprenörskap, vilket leder till att vår förmåga att möta megatrender som digitalisering, globalisering, urbanisering och hållbarhet ökar.

INSATSONRÅDEN

- **Aktiv branscutveckling och smart specialisering**
Som många andra ledande regioner ska Skellefteå positionera sig med hjälp av platsbaserade konkurrensfördelar och utveckla områden där vi redan i dag är starka, genom smart specialisering och klusterutveckling. Starka områden är bland annat basindustrier som gruv- och träindustrin och kunskapsintensiva och moderna tekniska och tillverkande industrier, kunskapsintensiva tjänstenäringsområden som inom till exempel informations- och kommunikationsteknologi, förnybar energi och miljöteknik, kulturella och kreativa näringar samt besöksnäringen. Dessutom finns relativt mycket skogs- och lantbruk, vilket är viktigt för sysselsättningen på landsbygden.

För att nå en hållbar tillväxt med fler och växande företag, ska alla satsningar vara långsiktiga och väl rustade för att möta framtida trender och utmaningar i omvärlden.

- **Teknikutveckling och digitalisering i framkant**

Skellefteå ska utforska morgondagens tjänster och produkter och kännetecknas av innovationer och förnyelse. Kommunens geografiska styrkor används till en framgångsrik testbädd för samhällsliga utmaningar och ett smart samhälle. Initiativ och kommersialiseringsbara idéer och projekt från näringsliv, civilsamhälle, akademi och andra aktörer i samhället ska understödjas.

Den tekniska utvecklingen och förmågan att ta tillvara digitaliseringens möjligheter är centralt för konkurrenskraften i framtidens ekonomi. Här ger en position i framkant stärkt framväxt av framtida produkt- och tjänsteinnovationer och nya möjligheter till varu- och tjänsteexport.

- **Innovationssystem byggt för förändring**

Nya sätt att skapa värden för samhälle, företag och individer ska kunna uppstå överallt i Skellefteå. Det kräver ett gott innovationsklimat. Genom att främja innovations-, produkt- och tjänsteutveckling samt sociala innovationer bland individer och små och medelstora företag, ska vi verka för att bidra till ett sådant klimat.

Idéer ska stödjas där de har bäst möjlighet att utvecklas framgångsrikt. Ofta handlar det om de olika platser där människor möts, exempelvis inom näringsliv och akademi.

- **Ökad konkurrenskraft genom forskning och utveckling**

Förnyelse och förmågan att utveckla nya lösningar är en grundläggande och nödvändig egenskap för att skapa tillväxt. Genom att skapa förutsättningar för, samt stödja forsknings- och utvecklingsprojekt skapas goda förutsättningar för att utveckla och nå ut med ny kunskap och nya lösningar samt kommersialisering av forskningsresultat.

Skellefteås campusmiljö ska utvecklas utifrån ett globalt perspektiv. Grunden bör vara samarbeten mellan akademi, näringsliv och offentlig sektor samt fler centrumbildningar inom olika kunskaps- och forskningsområden.

- **Kunskapsutveckling genom fler möten**

Genom fler möten ska Skellefteå bli en ännu mer kunskapsintensiv plats. Inflödet av extern kunskap och resurser ska öka genom att vi attraherar fler kunskapsutvecklande möten mellan universitet, forskningsinstitut, näringsliv och andra.

Syftet är att stärka forskning och klusterutveckling, locka talanger och spetskompetenser och sprida innovationer. Dessutom blir Skellefteå ännu mer trovärdigt och intressant som plats genom att vi på hemmaplan visar våra styrkor och delar våra kunskaper.

4.4. ÖVERBRYGGADE AVSTÅND

Effektiva och hållbara kommunikationsmöjligheter överbryggar lokala och globala avstånd. Här finns möjlighet att arbeta lokalt och verka globalt, genom modern och tillförlitlig teknik. Här förenklas livet genom nytänkande servicelösningar som tillvaratar digitaliseringens möjligheter och potential. Här kan barn och vuxna enkelt och snabbt ta sig mellan hem, skola och arbete. Här finns en fungerande och hållbar infrastruktur som binder samman regionen med resten av världen.



Mål	Mått	Utgångsläge år 2015	Mål år 2030
Enkla resor på människors villkor	Antal resor med kollektivtrafik (exkl. skolskjuts)	1 360 960	Fördubbling
Effektiva resor och godstransporter	Antal resenärer med flyg	319 806	600 000
Tillgänglig delaktighet	Bredbandstäckning 100 mbit/sek.	81%	99%

Utifrån måtten mäts årligen om sambället på en övergripande nivå utvecklas mot mål och vision. Vart fjärde år görs en större uppföljning för att mäta utvecklingen inom respektive mål mera heltäckande. Läs mer i Bilaga 1, Mått och uppföljning.

MÅL: ENKLA RESOR PÅ MÄNNISKORS VILLKOR

Det ska vara enkelt att resa i Skellefteå, både mellan tätorter och inom staden. Med väl utbyggda lösningar för såväl kollektivtrafik som gång- och cykeltrafik blir det dessutom lätt för alla människor att ta eget ansvar för klimat, miljö och hälsa. Trafiklösningarna ska utvecklas för att möta kvinnors och mäns olika resmönster och behov och se till hela resan – från början till slut och i samverkan med andra sätt att resa. Så blir Skellefteå ännu mer lättillgängligt och attraktivt.

INSATSOMRÅDEN

- Stadigt ökande gång- och cykeltrafik
Gång- och cykeltrafiken ska utvecklas så att människor säkert och enkelt kan förflytta sig inom och mellan tätorter och platser. Det smarta gång- och cykelvägnätet ska koppla samman resmål och ge goda villkor för alla typer av resor. Den stadigt ökande gång- och cykeltrafiken kommer också att bidra till arbetet för en hållbar utveckling och en stärkt folkhälsa.
- Miljövänlig och tillgänglig busstrafik
Fler ska kunna åka buss till och från skola, arbetsplatser, fritidsaktiviteter, evenemang och

besöksmål. Bussresorna ska vara trygga och säkra för alla, och drivas helt av miljövänliga drivmedel vilket ger viktiga bidrag inte minst till en god luftmiljö. Bussresorna ska ha tydliga kopplingar till övriga transportslag och bli till bättre val, med avseende både på tid, möjligheter till spontant resande och digitala tjänster.

- **Enkla och säkra bilresor**

Skellefteås stora yta gör att bilen är det huvudsakliga transportmedlet för resor mellan många av kommunens orter. När bil ger stora tidsvinster och möjligheter jämfört med andra resesätt ska det vara enkelt och säkert att välja bilen. Det ställer höga krav på infrastrukturen, särskilt E4 och det öst-västliga stråken. Infrastrukturen ska också bidra till en utveckling där fler fordon drivs av miljöbränslen, ökad samåkning och minskade utsläpp.

MÅL: EFFEKTIVA RESOR OCH GODSTRANSPORTER

Det ska vara enkelt att resa till och från Skellefteå, även från orter utanför kommunen. Oavsett om det gäller godstransporter eller persontrafik är transportmedlet ändamålsenligt, effektivt och hållbart. I våra utvecklingsarbeten ser vi till hela resan, vilket innebär att det ska vara enkelt att byta och få information om olika transportslag.

INSATSONRÅDEN

- **Intensifierat arbete för Norrbotniabanan**

Skellefteå ska fortsätta verka för att Norrbotniabanan byggs. En kustjärnväg ökar näringslivets möjligheter till transport av gods, både inom och utanför landets gränser och minskar klimatpåverkan från resandet i hela regionen. De kortade avstånden förstärker dessutom kompetensförsörjningen och ökar hela regionens konkurrenskraft. En färdigställd bana skulle i praktiken halvera avståndet till våra närmaste städer och ge stora möjligheter för människor i regionen att arbetspendla till och studera på den ort som passar dem bäst.

- **Offensivt nav för flygtrafik**

Flygtrafiken har blivit till ett nav för såväl internationella som nationella privat- och affärsresenärer. På fem år, från 2009 till 2014, har resandet till och från Skellefteå Airport ökat med 56 procent. Den utvecklingen ska fortsätta genom att antalet resenärer ökar och destinationerna blir fler. I takt med att resande människor väljer allt längre och mer direkta flygresor bör Skellefteå Airport också möta behoven kring tillgänglighet för fler och större flygplan.

- **Effektiva och miljövänliga sjötransporter**

Skellefteå Hamn ska utvecklas för att effektivt hantera industrinäringens behov av godstransporter, genom flexibilitet och ett ständigt fokus på hur olika transportslag samverkar. En stor del av godstrafiken till utlandet sker idag till sjöss. Hamnen är därför en naturlig logistisk knutpunkt för det lokala näringslivet, då den ger förutsättningar för snabb, effektiv lasthantering för alla transportslag och konkurrenskraftiga lagringsmöjligheter.

MÅL: TILLGÄNGLIG DELAKTIGHET

Möjligheten till delaktighet i samhället och service ska inte vara mer än en tanke bort. Genom att dra nytta av nya teknologiska genombrott, ett inkluderande förhållningssätt och nya innovationer kan mötesplatser bli tillgängliga för ännu fler samtidigt som den service som erbjuds runt om i kommunen utvecklas och blir än mer tillgänglig.

INSATSOMRÅDEN

- **Nya och utvecklade servicelösningar**
Skellefteå ska vara en föregångare när det gäller att utveckla och skapa ökad tillgänglighet, utvecklad vård och omsorg och nya servicelösningar inom såväl offentlig som privat sektor. Ny teknik och nya sätt att arbeta är receptet. Både kommersiell och offentlig service ska utformas för och i samarbete med de som använder den och med aktörer på regional och nationell nivå.
- **Uppkopplade invånare och företag**
Digitaliseringen ska vara en naturlig del i alla sektorer av ekonomin och bidra till ökad produktivitet, tillträde till nya marknader, sänkta kostnader i verksamheterna, förändrade affärsprocesser, nya affärsverksamheter och nya arbetstillfällen. Dessutom ska de digitala stöden bidra till ett ännu enklare vardagsliv. För detta krävs en väl utbyggd infrastruktur, som är väl anpassat för framtidens krav på driftsäkerhet och hastighet.

5. Genomförande och uppföljning

GENOMFÖRANDE

Ett uthålligt och givande utvecklingsarbete behöver genomföras med många olika tillvägagångssätt. Både kort- och kortlångsiktigt, mer och mindre omfattande och på såväl regional, nationell som internationell nivå. Varje del av genomförandet av strategin ska vara målgruppsanpassad och utgå från ett jämställdhetsperspektiv.

För att Skellefteå ska nå målet att bli en framsynt, jämställd och attraktiv tillväxtkommun med 80 000 invånare behövs alla – såväl privata, som ideella och offentliga aktörer. Nyckeln till framgång är brett engagemang och långsiktigt arbete.

I det gemensamma arbetet kommer den ständiga dialogen mellan samhällets olika aktörer vara av stor vikt för att konkretisera behov, tidsbestämma och genomföra insatser. Genom den pågående och öppna dialogen skapas goda förutsättningar för att uppnå det breda engagemang och den samordning av insatser som är nödvändig för att nå målen.

Skellefteå kommunorganisation antar uppdraget

Skellefteå kommunorganisation har för avsikt att anta två övergripande uppdrag i genomförandet av strategin. Det första handlar dels om att säkerställa att slutsatserna i Skellefteå 2030 genomsyrar organisationens ordinarie verksamhet, dels om att agera draglok för att stötta och engagera andra aktörer. Det innebär att kommunorganisationen ska arbeta för att stärka den utveckling av platsen som skapas av andra aktörer, och skala upp egna initiativ. En viktig del av detta blir att samla och sprida information och mobilisera positiva krafter.

Skellefteå kommun antar också uppdraget att utveckla invånardialogen i politiskt beslutad samhällsutveckling genom att initiera dialoger i både strategiska och konkreta frågor.

UPPFÖLJNING OCH UPPDATERING

För att säkerställa både målfokus och att bredden i utvecklingsstrategin återfinns i genomförandet behövs årlig uppföljning av det utvecklingsarbete som görs mot utpekade indikatorer.

Hela Skellefteå kan bidra till uppföljningen genom att kommunicera kring de olika initiativ som genomförs, och hur de bidrar till att stärka den önskade utvecklingen i Skellefteå 2030.

Skellefteå kommunorganisation antar uppdraget

Skellefteå kommunorganisation åtar sig uppdraget att leda arbetet med att årligen mäta och rapportera resultat utifrån utpekade indikatorer. I arbetet ingår att analysera och samla resultat med hjälp av sakkunniga, samt att offentliggöra uppföljningsresultat, och hjälpa till att belysa ett antal insatser som gjorts av olika aktörer under året.

Skellefteå kommun tar också på sig ansvaret att leda en översyn och eventuell uppdatering av strategin en gång per mandatperiod. I samband med detta görs en fördjupad uppföljning av utvecklingen inom de respektive målen. Skellefteå kommun leder arbetet med ambitionen att involvera och inspirera, och låta öppenhet och dialog genomsyra processen. Skellefteå kommunfullmäktige beslutar vilka uppdateringar som görs.

Långsiktighet

Avsikten är att behålla de strategiområden som pekas ut i strategin år 2015 i 10 år, för att skapa långsiktighet och tydlighet i utvecklingsarbetet. Uppdateringen av strategin varje mandatperiod är främst tänkt att riktas mot innehållet inom respektive strategiområde, och andra delar av strategin.

